



**UN RÉSEAU AU SERVICE  
DE LA LUTTE CONTRE LES DISCRIMINATIONS  
LIÉES À L'EMBAUCHE**



**RAPPORT D'ACTIVITÉ  
2022**



# La cravate Solidaire



# SOMMAIRE

<b>ÉDITO</b>	<b>6</b>
<b>L'INNOVATION DE L'ANNÉE</b>	<b>7</b>
<b>2022, UNE ANNÉE RICHE</b>	<b>8</b>
<b>EN REBONDISSEMENTS !</b>	<b>8</b>
<b>EN ACTIONS ET EN IMPACT !</b>	<b>10</b>

## A

12

### DÉVELOPPER ET FAIRE VIVRE SON RÉSEAU ASSOCIATIF

- |                                   |   |
|-----------------------------------|---|
| 1 ● Un travail d'équipe ! ——— 13  | 3 ● Faire réseau ——— 18                           |
| 2 ● Le réseau s'agrandit ! ——— 17 | 4 ● Soutenir le développement<br>du réseau ——— 20 |

## B

26

### AGIR AUPRÈS DES CANDIDATS ET DES EMPLOYEURS POUR ASSURER L'ÉGALITÉ DES CHANCES LORS DE L'ENTRETIEN POUR UN RECRUTEMENT RÉUSSI

- |   |   |
|---|---|
| 1 ● Notre action auprès<br>du public bénéficiaire ——— 27                                    | 4 ● Nos mécènes ——— 44  |
| 2 ● Agir auprès<br>des employeurs ——— 36  | 5 ● Bravo à toutes<br>nos équipes opérationnelles<br>et à nos Conseils<br>d'Administration ——— 48 |
| 3 ● Quand les deux mondes<br>se rencontrent : Le bénévolat<br>à La Cravate Solidaire ——— 40 |   |



## C

52

# LES GRANDS PROJETS DU RÉSEAU POUR 2023

## D

54

# ÉLÉMENTS BUDGÉTAIRES

1 ● Budget prévisionnel 2023  
La tête de réseau — 54

2 ● Budget global  
2023 — 55



# ÉDITO

L'ASSOCIATION LA CRAVATE SOLIDAIRE REGROUPE À LA FOIS LES ACTIVITÉS OPÉRATIONNELLES PARISIENNES MAIS ÉGALEMENT L'ACTIVITÉ DE TÊTE DE RÉSEAU. CHAQUE ANNÉE DEUX RAPPORTS SONT ALORS CRÉÉS POUR RENDRE COMPTE DE SES DEUX AXES MAJEURS QUI CONCERNENT L'ASSOCIATION.



## Nicole OLIVEIRA

*Administratrice & bénévole à La Cravate Solidaire*

« 10 ans déjà et que de chemin parcouru ! Quelques chiffres clés pour qualifier notre impact en 2022. Pour l'ensemble des 13 associations du réseau, ce sont 8 912 actions de coaching en atelier Coup de Pouce qui ont été organisées dont 32 % ont permis d'aider des résidents de quartiers prioritaires. 154 binômes formés au mentorat ont permis l'accompagnement de nos candidats dans la durée pour optimiser leurs chances de trouver ou retrouver le chemin de l'emploi. Tout ce travail n'a été possible que grâce à l'intervention de nos 1 600 bénévoles qui ont fait don de plus de 33 000 heures de leur temps à La Cravate. Enfin, pour pouvoir alimenter nos ateliers en tenues professionnelles, 60 tonnes de vêtements ont été collectées auprès de particuliers et de nos entreprises partenaires.

Pour compléter le dispositif actuel : ateliers Coup de Pouce, cravate mobile, ateliers socio-esthétique, Coup de Pouce à la maison, mentorat, ateliers collectifs, actions avec nos entreprises partenaires, parcours connectés, la Cravate a reçu en 2022 l'agrément pour dispenser une formation à la non-discrimination pour aider les entreprises à recruter sans discriminer, une façon de faire bénéficier les recruteurs de ses 10 années d'expérience de terrain.

*Last, but not the least!* Pour accompagner son changement d'échelle après 10 ans d'existence, La Cravate a entrepris de re-questionner sa stratégie et d'établir son plan stratégique 2023-2028 re-définissant ainsi ses missions, son organisation et sa gouvernance. Les premiers éléments d'ambition à horizon 2023 ont été détaillés, accompagnés d'un dispositif de pilotage pour sa mise en œuvre.

C'est dans ce contexte que j'ai eu la chance d'intégrer le Conseil d'Administration. Le concept novateur de la Cravate dans sa lutte pour l'égalité des chances m'a toujours enthousiasmée. Mon attachement date de plusieurs années passées sur le terrain, essentiellement dans les ateliers Coup de Pouce. Intégrer le Conseil d'administration tombe à point nommé puisque cela me permet de m'impliquer aussi dans le développement de l'association dans sa dimension stratégique... tout en continuant à intervenir le plus possible sur le terrain.

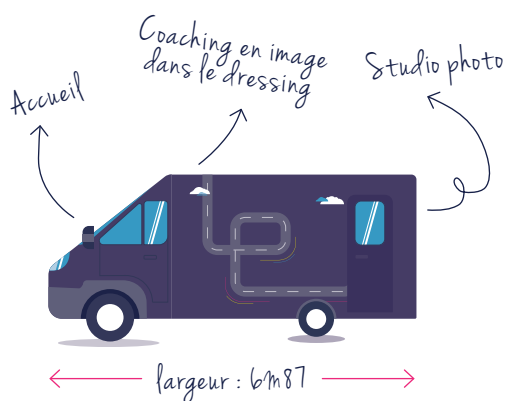
La cravate  
Solidaire

# L'INNOVATION DE L'ANNÉE : LA MOBILE AGILE, NOUVEAU FORMAT !

Les projets « Mobile » sont l'innovation majeure de l'année 2022 dans le réseau de La Cravate Solidaire. Lancé initialement dans les départements du 93 et du 95 en 2019, le projet a, depuis, fait un long chemin ! D'autres projets mobiles ont été menés depuis pour permettre à un maximum de personnes de bénéficier de l'accompagnement de La Cravate Solidaire. Grâce à ce format « d'aller vers » adapté aux réalités de chaque territoire, l'association peut aujourd'hui aller à la rencontre des publics éloignés des locaux de l'association. À Lille, à Bordeaux, et bientôt sur d'autres territoires, la mobilité et les actions « d'aller vers » sont plus que jamais au cœur des actions de l'association !



## DANS LE VÉHICULE



## CHEZ LE PARTENAIRE PRESCRIPTEUR



**1800**

**PERSONNES ACCOMPAGNÉES**  
depuis 2019

**2022**

Lancement de la Mobile par  
La Cravate Solidaire Bordeaux

Depuis quelques années maintenant, les équipes de La Cravate Solidaire Le Mans et moi-même ressentions comme une forme de frustration à constater les limites géographiques de notre accompagnement. En effet nos bénéficiaires étaient jusque-là quasi exclusivement mancelles et manceaux. Le choix d'investir dans un outil mobile s'est révélé être une évidence pour nous face à notre ambition d'aider le plus grand nombre de personnes sur notre département. C'est avec impatience que nous espérons sa livraison pour fin mai 2023. »



**Wilfried ADIKPETO**  
Président



## Innovover!

Bordeaux innove en adaptant le modèle de la Mobile parisienne à son territoire: naissance de la Mobile Agile et lancement en mars 2022 sur les routes girondines ! Plus petite, certes, mais conduisible sans permis spécial, elle permet de sillonner les routes de nos jolies campagnes et de nous poser chez nos partenaires pour pouvoir accompagner les candidats des communes les plus reculées. Comme vous le voyez sur les photos elle fait le job : Coaching Image et shooting photo dans le camion, coaching RH chez nos partenaires ; ce qui a également pour effet de les « embarquer » encore plus dans nos actions. 299 candidats accompagnés en 2022 et 91 % très satisfaits ! Après Bordeaux, Le Mans, Lille et Paris sont séduits... Elle n'a pas fini de faire des petits... »



**Anne POUGEADE**  
Fondatrice et directrice  
**Renaud EHRET**  
Responsable Pôle  
« Hors les Murs »



**2022**

Étude de faisabilité à  
La Cravate Solidaire Le Mans

# 2022, UNE ANNÉE RICHE EN REBONDISSEMENTS !

- **Lancement opérationnel de La Cravate Solidaire Marseille** ●



1<sup>er</sup> atelier Coup de Pouce avec les candidates du programme Skola porté par les Apprentis d'Auteuil.



Rencontre des bénévoles dans les locaux de La Cravate Solidaire Marseille, dans la cour extérieure attenante au local, pour profiter du soleil et échanger sur leur bénévolat.

- **Des nouveaux locaux dans le 13<sup>e</sup> arrondissement de Paris** ●

**Ce nouveau local permet d'accueillir tous les candidats dans les meilleures conditions et permet à chacun-e de passer le pas de la porte s'ils ou elles le souhaitent !**



L'accueil



Le dressing pour le coaching en image

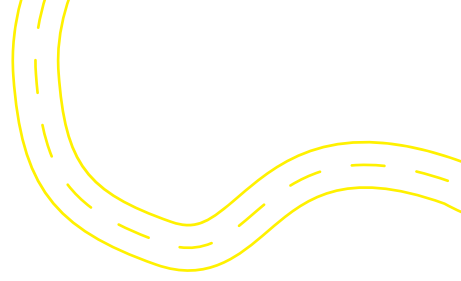


Les bureaux pour le coaching RH



L'espace photo & détente pour finir l'atelier





- **Inaugurations : La Cravate Solidaire Mobile à Bordeaux & à Lille ! ●**

**On vous le disait, La Cravate Solidaire est désormais mobile dans trois des associations du réseau en 2022. Retour sur les belles inaugurations qui ont permis de célébrer cette innovation et de remercier l'ensemble des parties prenantes.**

22 juin 2022



Un voyage inaugural à la rencontre des partenaires & bénévoles qui permettent la réussite du projet !

28 juin 2022



Un événement haut en couleurs pour remercier l'ensemble des parties prenantes et célébrer le lancement du projet sur les routes !



- **Lancement de la mission stratégique avec le cabinet Co, Conseil & Stratégie pour l'intérêt général ●**

**2022 a été marquée par le lancement d'une étude stratégique pour faire le bilan de ses 10 dernières années mais aussi pour penser les 10 prochaines avec l'ensemble des parties prenantes.**

# 2022, UNE ANNÉE RICHE EN ACTIONS ET EN IMPACT !

13

associations

1

Rennes  
nouvelle création

32%

de résidents  
issus  
des quartiers  
prioritaires



95%

de taux  
de satisfaction



65%\*

de taux  
de réussite

1 684

ateliers  
Coup de Pouce

\* Moyenne sur 13 villes





**8 962**

actions de coaching  
en atelier Coup de Pouce

**3 544**

personnes accompagnées  
sur les actions complémentaires



**1 800**

bénévoles

**326**

collaborateurs  
en mécénat



de

**400**

structures prescriptrices



+ de

**70**

tonnes  
de vêtements  
collectés

+ de

**30 000**

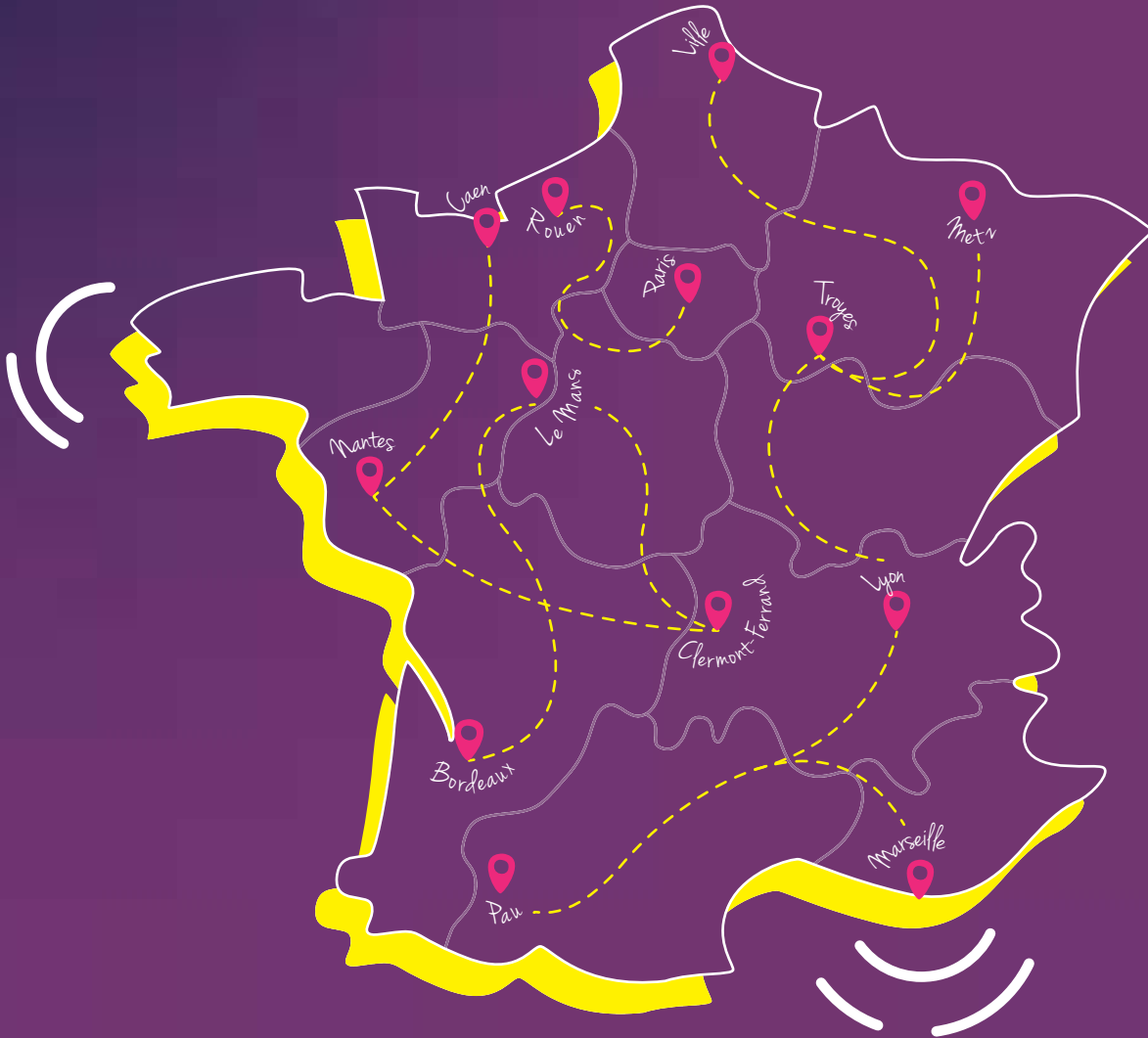
heures de bénévolat

**290**

collectes

# A

## DÉVELOPPER ET FAIRE VIVRE SON RÉSEAU ASSOCIATIF



### 1 ● Un travail d'équipe... 13

- ...des objectifs ambitieux... 13
- ...atteints grâce à une équipe de folie ! 14

### 2 ● Le réseau s'agrandit ! 17

- Lancement opérationnel dans la 13<sup>e</sup> association du réseau 17

### 3 ● Faire réseau 18

- Formation & animation réseau 18

### 4 ● Soutenir le développement du réseau 20

- Des agréments collectifs pour promouvoir l'engagement 20
- Renouvellement de l'agrément national pour collecter la taxe d'apprentissage 21
- Coordonner des projets d'envergure nationale 22
- Nouer des partenariats don en nature d'ampleur nationale 24
- Une mission boostée par la mise à disposition d'un local dédié à ces activités : cap 18 ! 25

## Un travail d'équipe

DES OBJECTIFS AMBITIEUX...

### Organigramme Tête de Réseau Le Conseil d'administration : la Commissions Essaimage



Apolline  
**PLANQUE**  
Administratrice



Julien  
**DURAND-RÉNIER**  
Administrateur



David-Emmanuel  
**VIVOT**  
Administrateur



Joël  
**GRANGÉ**  
Administrateur



Jacques-Henri  
**STRUBEL**  
Président



Béatrice  
**FORÉT**  
Trésorière LCS Bordeaux



Anne-Marie  
**GRANGER**  
Secrétaire Générale LCS Le Mans



Corinne  
**VANHOY**  
Présidente LCS Lille



Philippe  
**LEROUVILLOIS**  
Président LCS Metz



Tina  
**PEREZ**  
Présidente LCS Rouen



Lucie  
**GRENIER**  
Co-Présidente LCS Clermont-Ferrand

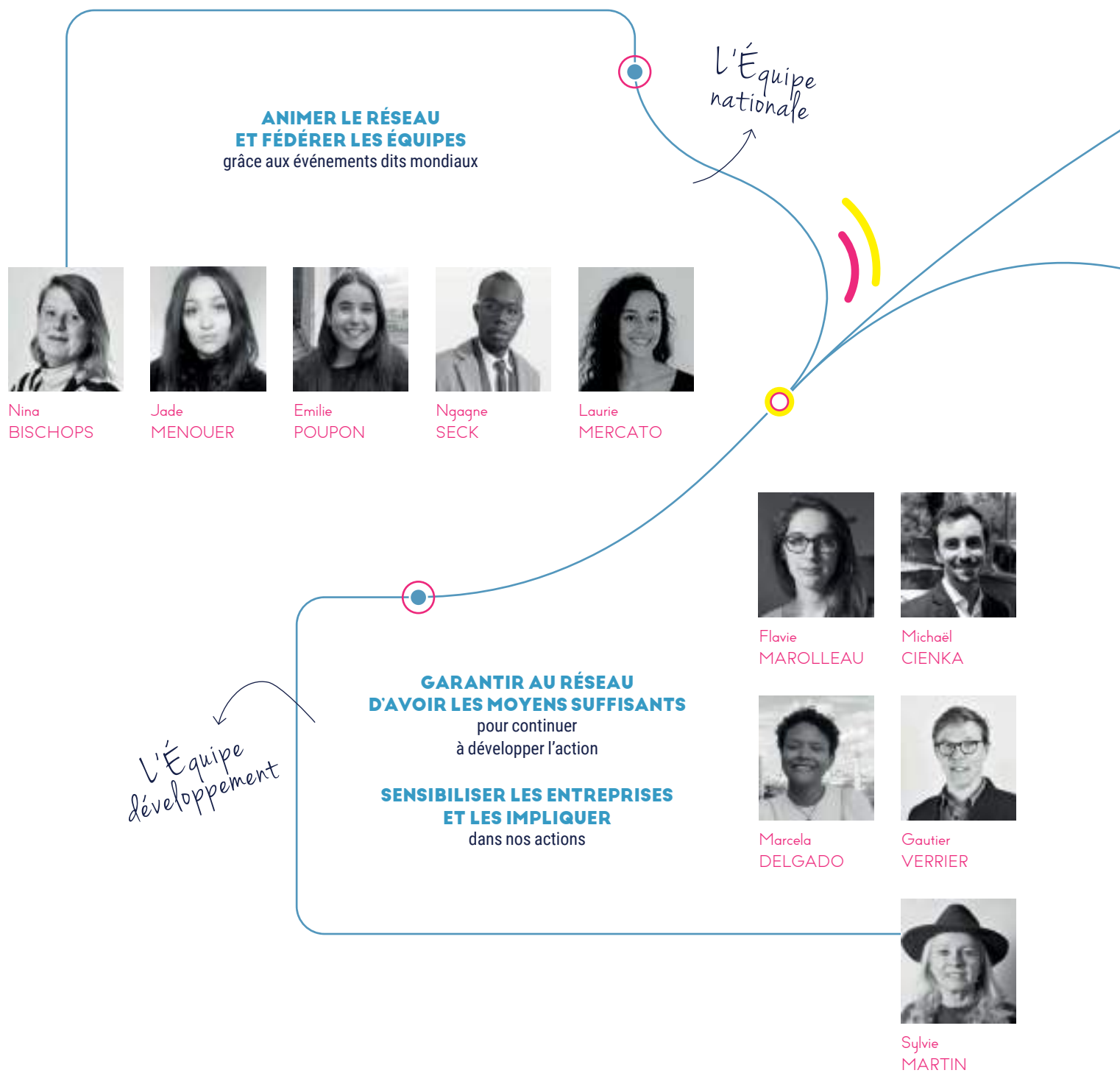


J'ai intégré la Commission d'Essaimage lors de sa constitution en tant que Président de la Cravate Solidaire Metz et représentant pour la Région Grand Est. Les travaux de cette commission sont beaucoup plus larges que le seul essaimage ce qui fait que la commission s'apparente plutôt à une instance de gouvernance stratégique du réseau des Cravates Solidaires. En son sein, les pratiques d'échange, de concertation et de décision ont donné lieu à un apprentissage collectif au cours duquel ses membres ont appris à se connaître et à travailler ensemble. De ce fait, il a été de plus en plus satisfaisant pour moi de participer aux travaux de la Commission d'Essaimage. Au-delà de ses attributions en termes de gouvernance et de stratégie, je trouve qu'aujourd'hui elle joue un rôle puissant de production de cohésion pour le réseau. »

La stratégie nationale de l'année 2022 définie par la commission essaimage a été déclinée en objectifs concrets :

- Lancer opérationnellement le projet La Cravate Solidaire Marseille
- Accompagner les porteurs de projet pour l'ouverture de la 14<sup>e</sup> association du réseau
- Garantir au réseau d'avoir les moyens suffisants pour continuer à développer l'action
- Poursuivre l'essaimage du programme de mentorat « Coup de main » de l'association au sein du réseau
- Avoir un impact fort en accompagnant les associations à augmenter leur capacité d'accueil permettant d'accompagner plus de 6 500 personnes sur nos actions de coaching
- Étendre la couverture territoriale du programme Coup de Pouce à la Maison à des territoires où LCS n'est pas implantée
- Déployer la formation à la non-discrimination pour un impact fort auprès des recruteurs
- Lancer une mission de conseil pour définir la vision stratégique du réseau à 10 ans

...ATTEINTS GRÂCE À  
UNE ÉQUIPE DE FOLIE !





Robin  
DAUBIGNARD



Isabelle  
VEIL

L'Équipe  
formation

6  
**SESSIONS  
DE FORMATION À LA  
NON-DISCRIMINATION**  
animées



Yann  
**LOTODÉ**  
Directeur



« Notre équipe opérationnelle est à la hauteur de la qualité de notre conseil d'administration. C'est grâce à elle que nous mettons en œuvre les directives stratégiques des administrateurs. En tant que directeur, j'ai une chance inouïe d'avoir une équipe aussi productive et passionnée mais aussi dotée d'un esprit critique qui fait constamment avancer le projet associatif. »

L'Équipe  
action

**LE PROGRAMME DE MENTORAT**  
présent dans 7 villes en France

**LES COUP DE POUCE À LA MAISON**  
(CDPALM) proposés sur de nouveaux départements  
où La Cravate Solidaire n'est pas présente



Manon  
**AMRAM**



Amandine  
**MEUNIER**



Mathieu  
**PICCIRILLO**



Gilliane  
**THERVILLE**



Nicolas  
**MARTINVALET**

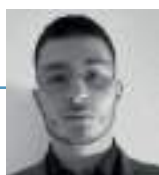


Claire  
**SELLA**

L'Équipe  
support



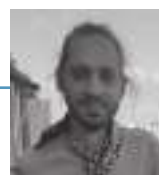
Manon  
**RENARD**



Yanniss  
**LESBARI**



Marie  
**RINCE**



Gabriel  
**GUERRY**

● 1 ●

## Un travail d'équipe...

Parce que développer et faire vivre son réseau associatif est une priorité pour La Cravate Solidaire, l'ensemble des conseils d'administration du réseau LCS ont décidé, cette année, d'investir dans une mission de conseil stratégique afin de re-questionner et dessiner les nouveaux piliers stratégiques après 10 années d'existence.

C'est donc le cabinet CO qui fut choisi pour mener cette mission sur 5 mois mêlant entretiens avec l'équipe cœur et un trentaine d'acteurs autour de l'association.



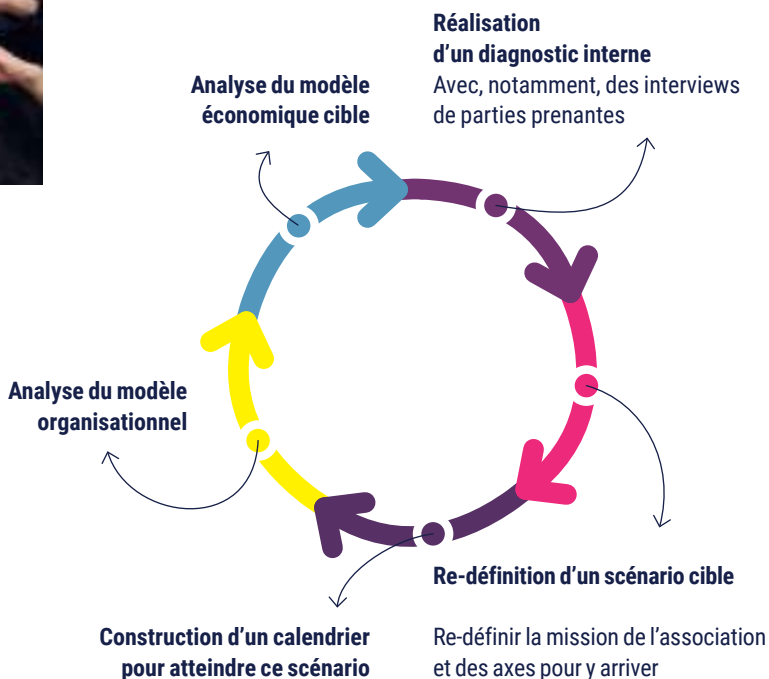
*Cette mission aura pour grandes étapes*



Maguy  
**KERSUAL**  
 Co-Fondatrice  
 & Directrice



En menant en équipe cet important travail de réflexion stratégique, avec l'appui de Co, nous avons défini les axes de développement prioritaires à mener dans les prochaines années. C'est tout le réseau des associations de La Cravate Solidaire qui est aujourd'hui engagé sur un plan ambitieux à l'échelle nationale pour accompagner davantage de candidats sur tous les territoires, et mobiliser notre expertise dans le recrutement inclusif et la lutte contre les discriminations auprès des entreprises. Y'a plus qu'à 😊.»



### ZOOM SUR



#### LE CABINET CO

CO est un cabinet de conseil en stratégie à but non lucratif, sous forme de Société Coopérative d'Intérêt Collectif (SCIC). Leur centrage unique sur l'Intérêt Général leur confère une connaissance approfondie des enjeux de ce secteur et une capacité à co-construire avec l'ensemble des acteurs.



## ●2●

### Le réseau s'agrandit !

LANCEMENT OPÉRATIONNEL DANS LA 13<sup>E</sup> ASSOCIATION DU RÉSEAU

Dans le 13, à Marseille !



Candidates en ateliers Coup de Pouce orientées par les Apprentis d'Auteuil - Programme Skola.

**95**  
candidat.e.s en ateliers  
« Coup de Pouce »

+ de  
**60**  
bénévoles  
mobilisés

PRÈS de  
**40**  
partenaires  
sur le territoire

+ de  
**1 000**  
kilos de vêtements  
collectés



Lucie  
**DELEMOTTE**  
Présidente



Suite au lancement de l'association en 2022, les différents partenaires locaux sont toujours ravis de collaborer avec l'équipe de La Cravate Solidaire Marseille et nous avons réussi à fédérer plusieurs typologies d'acteurs du territoire sur le long terme. C'est un plaisir de partager la raison d'être de la Cravate et de voir l'engouement des acteurs locaux et des bénévoles ainsi que l'utilité de l'association auprès des bénéficiaires. Maintenant, il va s'agir, dans les prochaines années, de voir quelles directions prendre pour renforcer notre impact 😊. To be continued... »

### ACCOMPAGNEMENT DES PORTEURS DE PROJET À RENNES

Fin mai 2022, nous rencontrons Juliette & Justine, à Paris, suite à leur candidature pour porter le projet de création de La Cravate Solidaire à Rennes !

Au programme :

- Immersion en atelier Coup de Pouce pour mieux comprendre le cœur de l'association.
- Rencontre et échanges avec l'équipe du Développement National sur le projet de création.



Juliette  
**GUERIN**  
Porteuse de projet



J'ai décidé de commencer à mener une étude de faisabilité en septembre 2022 afin de démontrer la pertinence de la création d'une antenne de La Cravate Solidaire à Rennes. La tête de réseau m'a guidé dans chaque étape de cette étude et m'a permis de suivre un ordre logique. Elle était disponible pour répondre à mes questions et m'épauler tout en me laissant mon autonomie. Ce travail m'a permis d'avancer petit à petit, de rencontrer les acteurs de l'insertion, de comprendre les spécificités du territoire et de préparer au mieux l'ouverture de l'antenne rennaise. »



● 3 ●

## Faire réseau

### FORMATION & ANIMATION RÉSEAU

Pour assurer une harmonie dans les pratiques et une intégration complète de chaque membre du réseau, l'équipe se déplace régulièrement auprès des équipes locales pour accompagner et former les porteurs de projet ainsi que les nouveaux arrivants quand cela est nécessaire.

#### DÉPLACEMENTS AUPRÈS DES ÉQUIPES



#### VENUES À PARIS



Benoît  
**DIGONNAUX**  
 Président



L'équipe de la Tête de Réseau apporte, à notre association lyonnaise, un appui essentiel dans le développement et le bon fonctionnement de celle-ci. Les processus et les outils construits et mis à disposition de nos équipes permettent une marche en avant maîtrisée des sujets opérationnels du quotidien, de plus leur vision et leurs retours d'expérience sont bénéfiques à notre conseil d'administration pour nous projeter sur les années à venir et les challenges que nous aurons à relever. Enfin, la Tête de Réseau nous apporte une aide vitale lors des périodes de transitions de notre association en maintenant à flot nos engagements et nos activités. Cette équipe est, pour moi, la clé de voûte de la bonne réussite de La Cravate Solidaire en région. »



#### ZOOM SUR



#### L'AGENCE NATIONALE DE LA COHÉSION DES TERRITOIRES (ANCT)

Partenaire majeur de l'association, L'ANCT soutient depuis 2014 l'essaimage et le développement des actions de La Cravate Solidaire en faveur des publics résidents dans les Quartiers Politique de la Ville. En 2022, l'ANCT a renouvelé son soutien, et ce pour 3 ans, encore une belle reconnaissance et un soutien important du projet dans sa dimension nationale.

L'animation du réseau est toujours au cœur des missions de l'équipe.  
**L'objectif : fédérer, renforcer les liens, échanger les bonnes pratiques et partager des moments conviviaux.**  
 Ces événements dits « mondiaux » rythment, chaque année, le réseau de La Cravate Solidaire.

### LES ÉVÉNEMENTS "MONDIAUX"

3

#### Journées mondiales

Avec l'ensemble des salariés du réseau  
 (sur les actions d'accompagnement, les actions entreprises, et la stratégie de développement).



1

#### Week-end Mondial

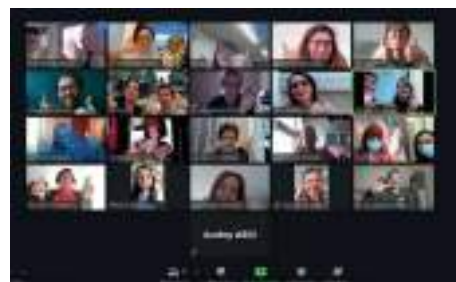
Avec les Présidents  
 et dirigeants du réseau.



34

#### Skypes Mondiaux

À destination de tous,  
 en fonction des sujets abordés.



Céline  
 BERIA  
 Responsable  
 Opérationnel



Échanges informels et formels, contacts et affinités !  
 Véracité des moments, des regards  
 et des sourires esquissés !  
 Énergie pour mieux remplir ses réservoirs et se rebooster !  
 Nina la maîtresse de cérémonie de ces rencontres endiablées !  
 Enthousiastes... à l'idée de se retrouver !  
 Motivation... dans ces moments toujours sauvegardée !  
 Efficacité dans les temps de travail souvent bien rythmés !  
 Nouveauté... parce que ce sont  
 14 assos porteuses de créativité !  
 Talentueux les bénévoles et salariés !!  
 Synergie grâce à cette belle communauté engagée !

Maîtrise de l'ensemble des sujets !  
 Ouverture à d'autres pratiques,  
 techniques, approches et en toute liberté !  
 Non à la discrimination !! Vive la diversité !  
 Développement des savoirs-faire  
 pour des prestations de qualité !!  
 Innovation, ADN des Cravatés !  
 Amélioration des outils de travail eh eh eh !!  
 Ultime décision toujours votée à l'unanimité !  
 X événements mondiaux chaque année et toujours  
 un plaisir de se retrouver pour travailler. »



### LES FORMATIONS BÉNÉVOLES

Face à l'enjeu de toujours mieux répondre aux besoins des bénéficiaires,  
 des formations et sensibilisations sont proposées, en visio, à l'ensemble de la communauté de bénévoles  
 pour échanger les bonnes pratiques et outiller nos bénévoles, sur les thématiques suivantes :

#### PUBLICS SPÉCIFIQUES

#### MÉTIERS & SECTEURS

#### ACTEURS DE L'INSERTION (SPE, IAE)

#### LE PETIT



#### LE COUP DE POUCE À L'INNOVATION 2022

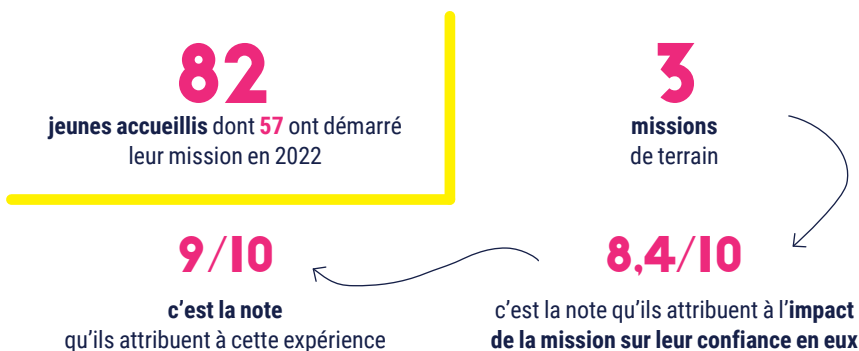
Cette année, La Tête de Réseau a fait profiter l'association mancelle du fond d'innovation interne lui permettant de concrétiser son projet Mobile et notamment l'achat de leur véhicule pour un impact imminent 😊.

● 4 ●

## Soutenir le développement du réseau

DES AGRÉMENTS COLLECTIFS POUR PROMOUVOIR L'ENGAGEMENT

Depuis 2015, La Cravate Solidaire accompagne des jeunes engagés au travers du volontariat de Service Civique, pourquoi s'arrêter en si bon chemin ? 😊



Cédric est le 3<sup>e</sup> jeune que j'ai accompagné en tant que tutrice en service civique. Cédric a compris tout de suite la notion d'engagement et a mis du cœur tout au long de sa mission de service civique. Au fur à mesure des mois, Cédric a grandi professionnellement et a su dévoiler son super potentiel et ses superbes qualités au service des autres. Avec mon responsable, nous n'avons pas pu le laisser partir à la fin de son service civique et nous lui avons proposé de continuer l'aventure avec La Cravate Solidaire Pau. Nous lui avons donné sa chance et maintenant c'est nous qui sommes chanceux de l'avoir à nos côtés ! »



Cédric TOSI  
Volontaire



Angélique BOUALLAG  
Tutrice



Tout d'abord, je tenais à remercier La Cravate Solidaire et plus particulièrement La Cravate Solidaire de Pau de m'avoir donné l'opportunité de réaliser un Service Civique et d'avoir été embauché en tant qu'assistant Chargé de Mission par la suite. Lors de ces différentes missions, j'ai pu découvrir le monde du travail et gagner en compétence. Je suis très reconnaissant du savoir faire qui m'a été transmis et je suis content de pouvoir transmettre tout cela à notre service civique étant donné que j'ai été à sa place. Mon poste actuel me permet de me perfectionner, de gagner en autonomie, d'être polyvalent et de m'adapter à toutes les situations. Merci pour tout et pour la chance que vous m'avez donné. Je suis content de faire partie de l'aventure. »

**Nous sommes ravis de voir les jeunes en volontariat de Service Civique être toujours plus nombreux et toujours plus motivés à rejoindre nos équipes ! 😊**

Retour sur la journée du 15 juin 2022, où nous avons été conviés par l'Agence du Service Civique à témoigner sur nos pratiques de sélection des volontaires.

C'est toujours un réel plaisir de rencontrer d'autres organismes d'accueil et de venir confronter nos pratiques qui donnent naissance à de belles idées !

Un grand merci à vous, on en redemande ;)



**LE PETIT**

**EN 2022, NOUS ALLONS PLUS LOIN !**

Une demande d'agrément a été déposée pour permettre l'engagement de personnes de 25 ans et plus dans notre réseau : le volontariat associatif ! Spoiler alert : nous accueillerons nos 1<sup>ers</sup> volontaires en 2023 😊.

## RENOUVELLEMENT DE L'AGRÈMENT NATIONAL POUR COLLECTER LA TAXE D'APPRENTISSAGE

**En 2022, notre habilitation à collecter une part du solde de taxe d'apprentissage a été renouvelée.**

Ainsi, pour la 4<sup>e</sup> année consécutive, les Ministères du Travail et de l'Éducation Nationale ont renouvelé leur confiance au réseau La Cravate Solidaire en l'inscrivant sur la liste nationale des structures habilitées à collecter une part de taxe d'apprentissage au titre de ses actions en faveur de la promotion de la formation technologique et professionnelle initiale et des métiers.

Modèle de fiscalité vertueuse unique en France, la taxe d'apprentissage permet aux employeurs de choisir le bénéficiaire direct de leur impôt et nous permet de renforcer le lien avec les entreprises présentes sur les territoires où nous agissons.

En nous versant leur taxe d'apprentissage, les entreprises donnent du sens à leur impôt et financent directement des actions en faveur de l'orientation professionnelle de toutes et tous, tout au long de la vie.



Vanessa  
**MARTIN**  
*Learning &  
Development  
Manager*

**COVIVIO**



Covivio œuvre en faveur de l'égalité des chances depuis de nombreuses années, c'est une valeur qui fait partie de notre ADN. C'est donc tout naturellement que nous soutenons La Cravate Solidaire aussi bien par le versement de notre taxe d'apprentissage, qu'au travers de notre fondation. L'accompagnement de terrain réalisé par La Cravate Solidaire et ses bénévoles est d'une réelle utilité sociale. Nous le voyons dans les Coachings en image et RH vécus avec les candidats, les collectes de tenues professionnelles mais aussi, et surtout, le lancement de leur formation à la non-discrimination. Une action de formation immersive, qui conscientise les acteurs clés du recrutement en entreprise sur l'importance de leur rôle en la matière. »

## Soutenir le développement du réseau

### COORDONNER DES PROJETS D'ENVERGURE NATIONALE

En qualité de Tête de Réseau, La Cravate Solidaire est amenée à proposer et déployer des partenariats d'envergure nationale impliquant plusieurs de nos associations en France. Ces partenariats, qui bénéficient à l'ensemble de notre réseau, nous permettent d'organiser des événements de sensibilisation avec un impact national et nous offrent des partenariats d'ampleur sur le territoire.

Collectes nationales

**29**

Entreprises impliquées

+

**13**

Tonnes de vêtements collectés

+

**25 800**

Collaborateurs sensibilisés

+ de **100**

**SITES DE COLLECTE**  
partout en France



Annabelle  
**BARTHELEMY**  
Directrice RSE  
Appart'City



Grâce au maillage territorial de La Cravate Solidaire, nous avons pu réaliser une collecte nationale du 29 septembre au 27 octobre 2022. Ce sont ainsi 37 Appart'City qui ont participé à l'opération et près de 700 kg de dons qui ont été collectés. Lors de cette magnifique opération, nos collaborateurs, clients et même fournisseurs ont fait preuve d'un véritable engouement et ont permis, grâce à leur générosité et leur implication, un tel résultat. Une réelle cohésion s'est créée entre nos équipes et celles de la Cravate Solidaire, ce qui a renforcé les liens d'Appart'City avec le tissu associatif local. Un immense merci à toutes les équipes LCS pour votre accompagnement et votre professionnalisme lors de cette belle opération ! »



Faire participer des collaborateurs à nos Ateliers Coup de Pouce

**14**

Entreprises impliquées

+

**141**

Collaborateurs mobilisés en Atelier Coup de Pouce

+

**1 000**

Candidats accompagnés

+ de **1 330**

**HEURES** de bénévolat

**+ de 15**

**SESSIONS DE TRI**  
d'envergure nationale

Journées solidaires  
nationales

**15**

Entreprises impliquées

**+**

**12**

Tonnes de vêtements triées

**+**

**270**

Collaborateurs participants



Julie  
**MONTFRAIX**  
Déléguée Générale  
Fondation Nexity

FONDATION  
**nexity**



Au-delà des financements pluriannuels, nous avons déployé avec la Cravate Solidaire et nos collaborateurs des sessions de tri dans plusieurs antennes à Paris, Lille, Marseille, Metz, Lyon, Clermont Ferrand, Bordeaux et Nantes. Ces journées solidaires permettent d'échanger plus en détail sur les enjeux de l'association, de participer concrètement à une action de solidarité et de recruter de futurs coachs en image et RH. Par ailleurs, des liens perdurent ensuite localement entre les équipes de l'association et nos équipes pour développer de nouveaux projets ! »



Ronan **BOUGET**  
New Ventures  
Negotiator chez  
TotalEnergies



Lors de ces échanges riches avec des personnes qui sont désireuses de progresser et de trouver un stage ou un emploi, j'ai pu partager un peu de mon expérience en tant que recruteur et fournir quelques conseils pour les entretiens. Les bénévoles de La Cravate Solidaire créent une atmosphère positive et efficace où l'on se sent utile et attendu. La diversité des profils rencontrés font de chaque discussion un moment unique. À renouveler ! »

## Soutenir le développement du réseau

### NOUER DES PARTENARIATS DON EN NATURE D'AMPLEUR NATIONALE

**En 2022, nos associations ont augmenté leur capacité d'accueil en ateliers Coup de Pouce, elles ont donc eu un besoin accentué de vêtements. Fort de ce constat, l'équipe a souhaité structurer et faire monter en puissance la mise en place de partenariats en don en nature profitables à toutes nos associations.**

Cette dynamique a été facilitée par le contexte législatif avec la mise en œuvre de la loi AGECE, ayant pour objectif la lutte contre le gaspillage vestimentaire, dans laquelle cette démarche s'inscrit.

Les planètes étaient donc alignées pour permettre de belles collaborations permettant d'approvisionner nos 13 dressings avec des produits neufs et d'une grande qualité pour le plus grand bonheur de nos candidats.

Ainsi, en 2022 :



#### UN APPORT DÉTERMINANT POUR NOS ASSOS LOCALES



Louise HERAIL  
Directrice de La Cravate Solidaire Caen



Les dons en nature du réseau Cravate sont un réel plus. Ils nous permettent de satisfaire les besoins de nos bénéficiaires en atelier «Coup de Pouce» et «Coup de Pouce Hors les Murs» en leur fournissant des pièces de qualité, des marques de renom et des vêtements de tailles que nous collectons de manière moins régulière via nos dons locaux. Ils participent également à la bonne image de notre association de manière globale, car cela signifie que ces enseignes nous font confiance et considèrent l'action de l'association. Pour l'année 2023, je souhaite bien entendu que les dons en nature se développent et soient toujours plus variés afin de pouvoir satisfaire les bénéficiaires de nos ateliers et continuer de faire rayonner notre belle association nationale ! »

#### UN PROJET AVEC DE BELLES PERSPECTIVES PARTENARIALES



Joy IGNACZAK  
Co-fondatrice de Jaiio



La mission de Jaiio ? Simplifier au maximum la revente des vêtements et accessoires que vous ne portez plus et l'achat de seconde main. Pour une mode plus circulaire, avec simplicité. Jaiio est un service clé en main, sans effort, simple et efficace mais aussi green et solidaire. C'est ainsi, qu'accompagner l'action de l'association La Cravate Solidaire qui lutte contre la discrimination à l'embauche a, pour nous, été une évidence. Parce que l'habit ne fait pas le moine mais il y contribue. Nous sommes particulièrement heureuses d'offrir tous les vêtements, chaussures et accessoires qui n'ont pas été sélectionnés à la revente ou n'ont pas été vendus pour permettre à chacun et chacune de passer leurs entretiens d'embauches dans les meilleures conditions et favoriser ainsi l'égalité des chances. »



#### GRANDE NOUVELLE !

Cette répartition nationale a pu voir le jour grâce à l'engagement de HDucros qui, en tant que partenaire logistique, nous permet d'assurer une répartition sécurisée par un transporteur qualifié.



## UNE MISSION BOOSTÉE PAR LA MISE À DISPOSITION D'UN LOCAL DÉDIÉ À CES ACTIVITÉS : CAP 18 !



**Sylvie MARTIN**  
Responsable  
du don en nature  
en mécénat de  
compétences



J'ai toujours eu envie de donner du temps pour les autres mais jusqu'à présent, je n'avais pas pu réaliser ce projet. Le dispositif de mécénat de compétences mis en place au sein de mon entreprise m'a permis de le faire. Donc après 39 ans passés dans le secteur bancaire, me voilà embarquée pour 14 mois dans l'aventure Cravate Solidaire, quelle expérience de fou ! Grâce à des personnes bienveillantes et passionnées, j'ai pu découvrir le monde associatif dans des conditions idéales. J'ai également rencontré en externe des gens fabuleux et très motivés.

En tant que responsable national du don en nature, une des principales tâches de ma mission a été de fidéliser les principaux donateurs et de développer de nouveaux contacts.

Suite à la mise en application de la loi AGEC début 2022, de plus en plus de marques ont fait don de leurs stocks d'inventus à la Cravate Solidaire. Ces gros dons ont pu être stockés dans un nouveau local qui se trouve à CAP 18, celui-ci a été mis gratuitement à la disposition de l'association par un de ses partenaires.

Ce nouveau lieu a également permis de développer le don au national. En effet, les dons reçus sont désormais triés et mis en cartons sur place afin d'être expédiés vers les différentes associations en région.

Durant cette mission très riche humainement et professionnellement, je me suis sentie vraiment utile.

Que du bonheur !! »

### FOCUS SUR

#### SESSION DE TRI AVEC SONEPAR À CAP 18

Le jeudi 20 octobre 2022, plus d'une dizaine de collaborateurs de SONEPAR se sont impliqués à nos côtés en participant à une session de tri de vêtements au local de Cap 18.

Leur participation à cette journée de tri à permis aux 13 associations de La Cravate Solidaire de recevoir des dons de marques de vêtements de qualité et donc d'avoir un plus grand choix pour les candidats lors des ateliers Coup de Pouce.



### ZOOM SUR

## COVIVIO

#### COVIVIO

Covivio est une entreprise française de gestion foncière créée en 1998. Ses activités sont réparties entre l'immobilier de bureaux, le secteur résidentiel et le secteur hôtelier. Covivio soutient l'action de La Cravate Solidaire depuis 2018. Ce soutien a été renforcé par la mise à disposition du local de Cap 18 depuis 2022.

# B

## AGIR AUPRÈS DES CANDIDATS ET DES EMPLOYEURS POUR ASSURER L'ÉGALITÉ DES CHANCES LORS DE L'ENTRETIEN POUR UN RECRUTEMENT RÉUSSI



### 1 ● Notre action auprès du public bénéficiaire — 27

La cravate solidaire, c'est avant tout : intro .....	27
Le mentorat .....	30
Ils en parlent.....	32
Nouer des partenariats qui ont du sens .....	32

### 2 ● Agir auprès des employeurs — 36

Le partenariat idéal et complet : le parcours cravate .....	36
Ils en parlent.....	37
Un programme de formation à destination des recruteurs .....	38

### 3 ● Quand les deux mondes se rencontrent : le bénévolat à La Cravate Solidaire — 40

Le bénévolat au sein de notre réseau .....	40
Zoom sur l'implication de collaborateurs de nos entreprises partenaires .....	41
Ils en parlent.....	42

### 4 ● Nos mécènes — 44

Ils soutiennent l'action nationale et son impact.....	44
Ils soutiennent nos associations par le don en nature.....	45
Ils soutiennent nos ateliers Coup de Pouce sur plusieurs territoires.....	46
Ils ont organisé une collecte d'envergure nationale cette année.....	46

### 5 ● Bravo à toutes nos équipes opérationnelles et à nos Conseils d'Administration — 48

● 1 ●

## Notre action auprès du public bénéficiaire

LA CRAVATE SOLIDAIRE. C'EST AVANT TOUT :



De part son développement rapide, l'association agit sur plusieurs bassins d'emploi pour permettre au plus grand nombre de bénéficier de notre action et innove pour répondre aux enjeux de chaque territoire où elle intervient et ce grâce à **3 TYPES D'INTERVENTION** :

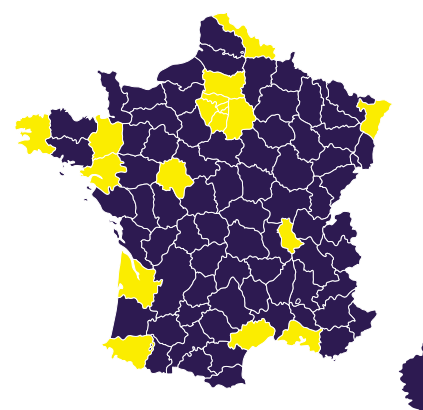
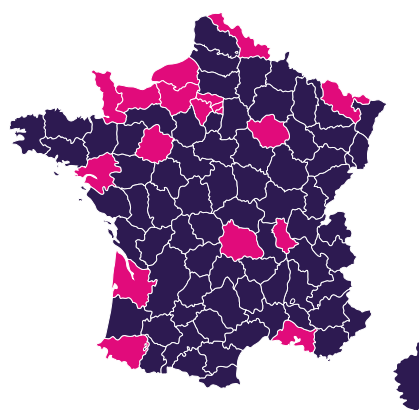
### DANS NOS LOCAUX



### L'ALLER-VERS



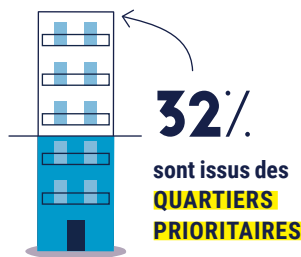
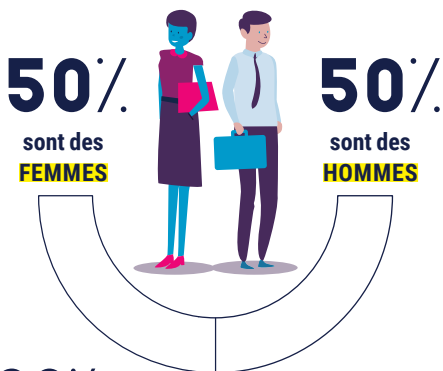
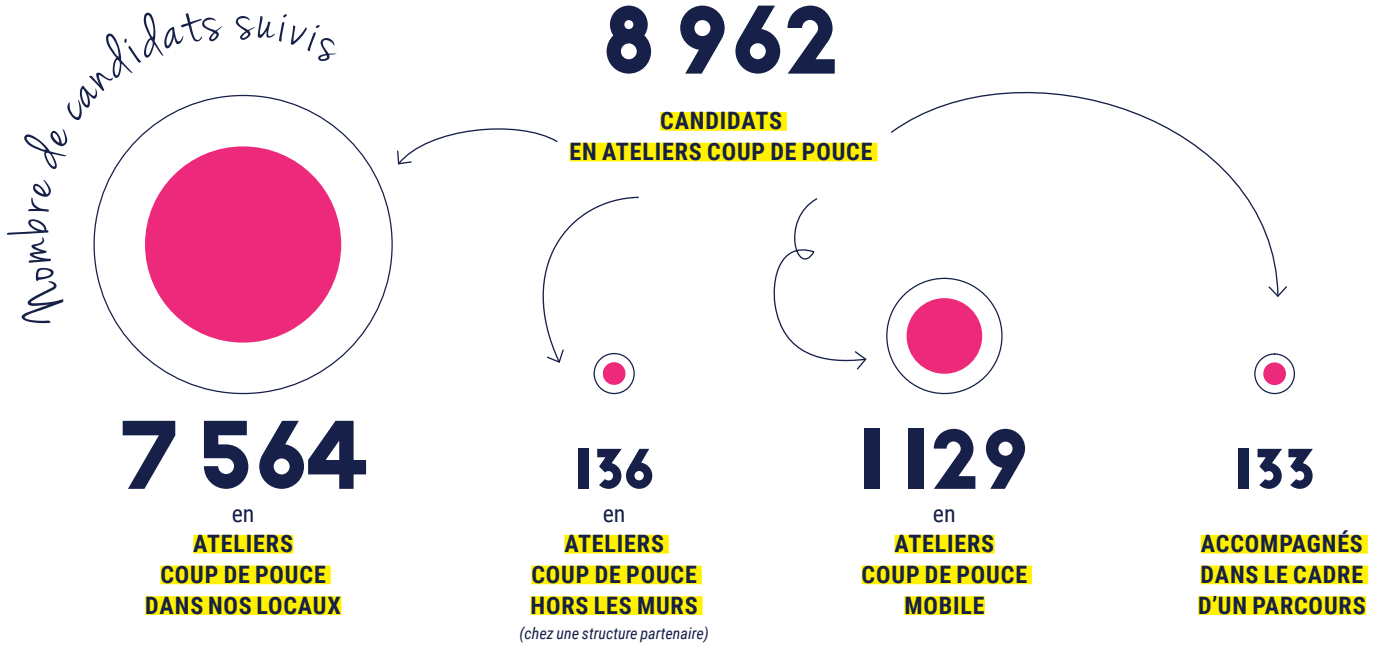
### EN DISTANCIEL



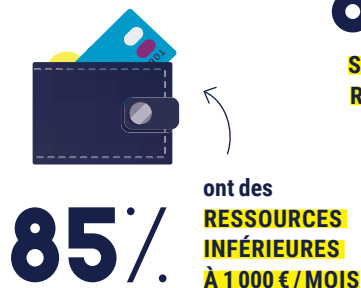
**AGIR AUPRÈS DES CANDIDATS ET DES EMPLOYEURS POUR ASSURER L'ÉGALITÉ DES CHANCES LORS DE L'ENTRETIEN POUR UN RECRUTEMENT RÉUSSI**

●1●

Notre action auprès du public bénéficiaire  
LA CRAVATE SOLIDAIRE, C'EST AVANT TOUT :



**20%** **BÉNÉFICIENT DU RSA**



**84%** **SE SENTENT REBOOSTÉS**



**95%** **DE SATISFACTION**



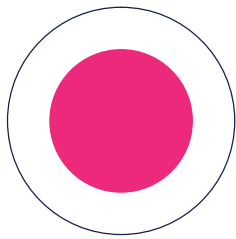
**15%** sont **EN SITUATION DE HANDICAP visible et invisible**

ENVIE D'EN SAVOIR PLUS  
SUR NOS DIFFÉRENTS  
PROGRAMMES ?  
SCANNEZ CE QR CODE



**3 544**

CANDIDATS EN ACTIONS  
COMPLÉMENTAIRES



**2511**

en  
**ATELIERS  
COLLECTIFS**



**139**

en  
**ATELIERS  
NUMÉRIQUE  
& CV**



**590**

en  
**ATELIERS  
COUP DE POUCE  
À LA MAISON**



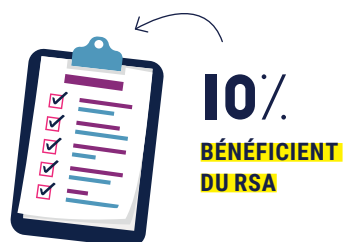
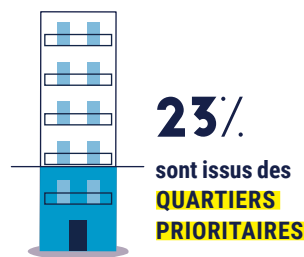
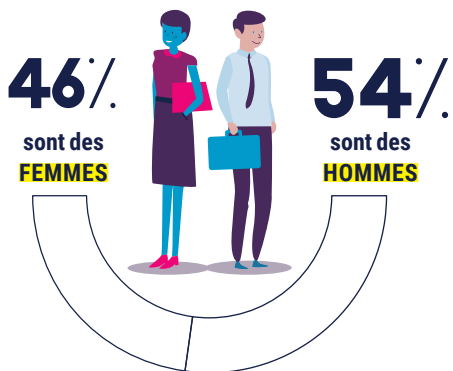
**119**

en  
**ATELIERS  
SOCIO-ESTHÉTIQUE**



**185**

en  
**PERMANENCES  
EMPLOI**



● 1 ●

## Notre action auprès du public bénéficiaire

### LE MENTORAT

Après 3 ans d'existence, le Mentorat continue de se renouveler afin de répondre aux besoins des mentors et mentorés!

Le Coup de Main est aujourd'hui proposé dans 6 de nos 13 associations La Cravate Solidaire

(Clermont-Ferrand, Le Mans, Lille, Lyon, Paris et Rouen).

1



#### Actualisation

des outils d'accompagnement à destination des mentors et des équipes opérationnelles.



2



#### Pérennisation

des partenariats développés en 2021 et prospection d'autres acteurs de l'insertion socio-professionnelle.

Déjà **24** qui nous font confiance !



3



Dans un souci de **professionnalisation** du mentorat et pour répondre aux besoins des bénévoles, nous avons développé une **formation** d'une demi-journée à destination des mentors.



Élodie LEFEBVRE  
Conseillère en évolution professionnelle  
chez ANDES France



En 2022, deux salariées en CDDI (Contrat à Durée Déterminée d'Insertion), dans le cadre d'un parcours de transition professionnelle au sein du chantier d'insertion ANDES, ont eu l'opportunité d'intégrer parallèlement le programme de mentorat proposé par La Cravate Solidaire.

En effet, il me semblait intéressant qu'elles puissent toutes les deux bénéficier d'un accompagnement de proximité pour réaliser leurs démarches de recherches d'emploi et ainsi concrétiser leur projet professionnel.

Leur mentor leur a permis de continuer à croire en leur projet, à affiner leurs recherches, à relancer leurs candidatures, à trouver les mots justes afin d'exprimer leur motivation ou encore à redynamiser leurs démarches. Par ailleurs, sur le plan personnel, ces deux jeunes femmes qui avaient vécu auparavant, un parcours professionnel fragilisé, se sont senties soutenues et ont pu reprendre confiance en elles grâce au regard bienveillant posé sur elles.

Bien plus qu'un simple bénévole, leur parrain/marraine a été pour elles, un guide, un coach, un mentor ! »

98%  
TAUX DE  
SATISFACTION



### UNE FORMATION LUDIQUE ET PARTICIPATIVE

#### ÉCHANGES DE BONNES PRATIQUES

- (Re)travailler la posture de mentor.
- Retours et partages d'expériences.



#### CAS PRATIQUES

- Comprendre les publics accompagnés et leurs spécificités à travers la résolution de cas pratiques en sous-groupes.



#### DÉCOUVERTE DES OUTILS

- Découverte de la base de données à destination des mentors.
- Prise en main du Guide du mentor et des fiches ressources.

## L'IMPACT DU PROGRAMME

**154**

binômes  
formés

**66%**

des mentorés  
sont âgés de 26 ans et plus

**464**

heures d'accompagnement  
pour 430 rencontres  
dont 60% en présentiel

**73%**

d'issues  
positives

**POUR DÉCOUVRIR  
NOTRE PROGRAMME  
DE MENTORAT  
C'EST PAR ICI**



**Bernard  
RICHARD**  
mentor à  
La Cravate Solidaire  
Le Mans



Le mentorat m'a apporté beaucoup de bonnes choses ! Le bénévole qui m'a accompagnée était à mon écoute, il me conseillait et m'orientait vers les meilleures solutions. On se voyait dans un endroit public et je le mettais ainsi au courant de mes démarches de recherche d'emploi. Je sais qu'il est prêt à m'aider dans toutes mes difficultés. »



**Christine  
FRANÇOISE**  
mentorée à  
La Cravate Solidaire  
Le Mans



Mentor, oui, mais pas menteur ! Au contraire, il s'agit bien sûr d'être fiable, et véritable ! Et puis bienveillant, bien évidemment, mais aussi exigeant, à la mesure de ce à quoi la personne accompagnée pourra s'engager. La relation qui se noue doit servir d'appui à la réussite de ce projet. De belles satisfactions en perspective, pour le bénéficiaire, bien sûr, mais tout autant pour celui, ou celle, qui l'accompagne ! »

## UN PROGRAMME INSCRIT ET RECONNU DANS L'ÉCOSYSTÈME DE L'INSERTION



### ZOOM SUR



#### LE COLLECTIF MENTORAT

Créé en 2019 à l'initiative de 8 associations, le Collectif Mentorat fédère le réseau des organisations d'intérêt général qui œuvrent en faveur du mentorat. Ses missions :

- Porter un plaidoyer pour un droit au mentorat
- Faire grandir et représenter l'écosystème du mentorat en France
- Accompagner ses organisations membres vers un mentorat de qualité.

En 2022, La Cravate Solidaire est lauréate de la **Fabrique du Mentorat**. Pendant un an, nous avons bénéficié d'un accompagnement et d'outils pour structurer le programme et pérenniser son développement. Nous tenions à remercier les équipes du Collectif Mentorat pour leur soutien et l'aide précieuse qu'ils et elles nous ont apportée tout au long de l'année !



**Madeleine PALAYRET**  
chargée d'accompagnement  
pédagogique  
chez Collectif Mentorat



En 2021/2022, La Cravate Solidaire a rejoint la première promotion de la Fabrique du Mentorat, programme d'incubation du Collectif Mentorat, qui a pour objectif d'accompagner la structuration et le développement qualitatif des programmes de mentorat des organisations sélectionnées. En participant et contribuant aux ateliers collectifs, et en s'impliquant fortement dans l'accompagnement individuel proposé, La Cravate Solidaire a renforcé chaque étape clé de son programme de mentorat, favorisant son déploiement et maximisant les effets du mentorat auprès des mentorés et mentors. »

● 1 ●

## Notre action auprès du public bénéficiaire

ILS EN PARLENT



Milena BIGOT-VERDIER  
Responsable de Projet Mobile

2022 c'est la première année d'activité pour notre Cravate Solidaire Mobile ! Ce projet nous a permis d'étendre notre action sur de nouveaux territoires et d'aller à la rencontre de nouveaux publics dans le Nord et le Pas-de-Calais.

Grâce à l'équipe mobile et aux nouveaux bénévoles qui nous ont rejoints pour animer des ateliers Coup de Pouce près de chez eux, 400 personnes ont pu être accompagnées dans 32 villes différentes.

L'action a rencontré beaucoup de succès auprès de nos associations partenaires mais aussi des entreprises du territoire... à tel point qu'après à peine un an sur les routes nous avons déjà commandé un second camion pour répondre aux demandes de nos partenaires ! »



Gabriel SOMARANDY  
volontaire en Service Civique

Mon expérience à La Cravate Solidaire a été vraiment exceptionnelle. Avec le recul, je pense qu'ils m'ont aidé plus que je ne les ai aidés, dans une période de ma vie où j'avais besoin de cadre et de sens pour avancer. J'ai pu y rencontrer des gens géniaux, tous motivés par un désir d'aider, à travers des valeurs de bienveillance, d'empathie et d'accueil de tous. Je recommande non seulement de participer aux activités que propose La Cravate Solidaire mais aussi de s'y investir car ça permet de prendre plaisir dans les missions à accomplir. Si c'était à refaire je le referais mille fois. Encore merci ! »



Sarah MAURICE  
Volontaire en Service Civique  
sur les Parcours Coup de Pouce Connecté

Le Parcours Coup de Pouce Connecté c'était pour moi donner toutes les ressources nécessaires aux personnes ayant des difficultés informatiques pour avancer dans la recherche d'emploi.

Cela a été un réel plaisir de voir les candidats évoluer et de pouvoir apporter mes connaissances pour les faire avancer à leur rythme.

Le Parcours est relativement long, il est donc important de réussir à avoir toute l'attention des candidats et les motiver un maximum. Le fait d'avoir un réel suivi du candidat du début à la fin permet de voir son avancé et comprendre ce qui peut être amélioré de notre côté pour le Parcours. »



Ichraf BOUSSALMI  
Candidate socio-esthétique

L'atelier Coup de Pouce m'a donné confiance en moi et m'a redonné l'espoir de m'en sortir. Je me sens prête pour postuler à des postes !

Quant à l'atelier socio-esthétique, il m'a permis de prendre du temps pour moi et d'enfin m'accepter. C'est une expérience incroyable ! »





Gautier SCHMIT  
Conseiller numérique

Je suis le premier conseiller numérique à travailler à La Cravate Solidaire. Dès le départ, j'ai vite compris l'ampleur de la tâche en termes de médiation numérique auprès de notre public. La création de l'Atelier Coup de Pouce Numérique aura nécessité la création de nouveaux supports afin d'accompagner au mieux nos bénéficiaires. Je suis heureux d'avoir ouvert la voie du numérique pour l'association. Cette activité nécessite de s'y consacrer à plein temps. »



Guylaine AUDABRAM  
Association partenaire APIAA

Réfléchir à l'image que l'on renvoie de soi, à l'importance de la tenue que l'on porte et à la posture à adopter lors d'une rencontre avec un professionnel, autant de thématiques abordées lors des ateliers « Coup de Pouce » de La Cravate Solidaire.

Un moment convivial d'échanges auquel nos salariés prennent toujours beaucoup de plaisir à participer d'autant qu'à la fin de chaque intervention de la Cravate Solidaire, une tenue professionnelle leur est offerte. « Une journée intéressante qui permet de bien se préparer pour la suite », « de savoir se présenter », « de savoir ce qu'il faut dire ou pas pendant un entretien », « de trouver comment mettre en avant ses qualités par rapport au poste », « d'être plus confiant », concluent-ils collectivement. »



Fabienne CARPENTIER  
Accompagnée en atelier Coup de Pouce

Je ne m'attendais pas à ça, mais on a toujours des surprises, et j'ai beaucoup apprécié. Je ne m'attendais pas à ce qu'on aille aussi loin dans la préparation, savoir sur quoi je devais continuer à me préparer, c'est très concret et réel, un grand merci à vous. »



Marie et Sahim  
Le Labo de l'Emploi

Un grand merci à notre partenaire, La Cravate Solidaire pour sa bienveillance. Nos bénéficiaires en ressortent plus confiants et plus beaux qu'ils ne l'étaient déjà ! »



Amal SOIHBOU  
Accompagné en atelier Coup de Pouce

Je suis venue à la Cravate Solidaire avant un événement spécial au Stade de France autour de l'inclusion par le sport. La Cravate Solidaire m'a redonné confiance en moi grâce à une personne à l'écoute et une bonne ambiance. Elle m'a proposé plusieurs choix de tenues et c'est un costume qui s'est présenté à moi. Le jour de l'événement je me suis apprêté avec la tenue offerte, ça m'a donné confiance jusqu'à aujourd'hui. Cela a changé mon image qui vient des quartiers nord de Marseille. Au début c'était pas simple de s'adapter aux chaussures, mais maintenant ça va ! Aujourd'hui je suis apprenti boulanger en costume, encore un nouveau que j'ai commandé, je me sens à l'aise. J'espère inspirer les futurs jeunes. »

## AGIR AUPRÈS DES CANDIDATS ET DES EMPLOYEURS POUR ASSURER L'ÉGALITÉ DES CHANCES LORS DE L'ENTRETIEN POUR UN RECRUTEMENT RÉUSSI

● 2 ●

### Agir auprès des employeurs

NOUER DES PARTENARIATS QUI ONT DU SENS

**La mise en place de partenariats globaux et dans la durée nous permet d'assurer la continuité et l'évolution de notre action sociale. En effet, le mécénat a un impact direct sur les candidats en nous permettant d'avoir les moyens financiers et humains de les accompagner.**

Au-delà d'agir auprès des candidats, l'engagement terrain de nos partenaires sensibilise leurs collaborateurs et opère un changement de regard sur les publics auprès desquels ils s'impliquent.

C'est donc une approche vertueuse que nous sommes fiers de déployer ensemble avec un objectif commun : l'égalité des chances.



Julie LESEUR  
Déléguée Générale  
de la Fondation SFR




L'égalité des chances et l'insertion professionnelle sont au cœur de l'engagement de SFR et de sa Fondation.

En tant que partenaire de La Cravate Solidaire, je suis convaincue que nous pouvons faire la différence ensemble pour lutter contre les discriminations à l'embauche et promouvoir un recrutement plus inclusif.

Grâce au soutien de la Fondation SFR depuis 3 ans, aux collectes de vêtements organisées sur les sites du groupe et à la mobilisation des salariés SFR, nous contribuons à offrir des tenues professionnelles de qualité aux personnes en difficulté et à leur permettre de se présenter avec assurance lors de leurs entretiens d'embauche, en valorisant aux mieux leurs compétences.

Le travail mené au quotidien par La Cravate Solidaire est essentiel pour les candidats mais aussi pour faire progresser les politiques de recrutement et les pratiques d'inclusion des entreprises.

Cette collaboration étroite avec La Cravate Solidaire, et inscrite dans la durée, permet à SFR de mener des actions concrètes en faveur de l'emploi, tout en sensibilisant ses collaborateurs aux enjeux de la diversité et à l'association de se développer en ouvrant chaque année de nouvelles antennes. »

Fondation 



● 2 ●

Agir auprès des employeurs

LE PARTENARIAT IDÉAL ET COMPLET : LE PARCOURS CRAVATE

Avec la mise en place d'un partenariat global et dans la durée qui nous permet d'accompagner des candidats sur nos actions de coaching et donc d'avoir un impact sur les bénéficiaires en recherche d'emploi, nous proposons à nos mécènes la mise en place d'un partenariat global avec plusieurs temps forts tout au long de la durée du partenariat.

IMPLIQUER...

**...L'ENSEMBLE DES COLLABORATEURS À L'ACTION DE L'ASSOCIATION**

par le biais de l'organisation de collectes solidaires de vêtements dans les locaux de l'entreprise partenaire.



**40**

tonnes de vêtements collectées en entreprise

**18**

dressings alimentés dont 3 mobiles

**+ de 1330**

heures de bénévolat

**1000**

candidats accompagnés grâce à cette mobilisation

**...SUR UNE JOURNÉE OU UNE DEMI-JOURNÉE. JUSQU'À VINGT COLLABORATEURS SUR DES JOURNÉES SOLIDAIRES DE TRI**

organisées dans les coulisses de nos dressings en France.



**77**

sessions de tri organisées en 2022

**60**

entreprises mobilisées

**2,9**

tonnes de vêtements triées

**540**

collaborateurs impliqués en team building

**...UNE DIZAINE DE COLLABORATEURS EN TANT QUE COACH EN IMAGE OU COACH EN RESSOURCES HUMAINES**

auprès de nos candidats lors des Ateliers Coup de Pouce.



## ILS EN PARLENT



Une très belle expérience au sein de La Cravate Solidaire ! Un état d'esprit positif et constructif et les ateliers se passent dans la bienveillance ! Merci pour l'accueil par l'équipe présente et mon super binôme, Lynda qui m'a initié à la démarche de coach RH 😊. Il s'agit avant tout, de permettre à un candidat d'identifier ses talents, de reprendre confiance en lui et de pouvoir postuler sur un emploi : donner des conseils sur sa présentation, ses expériences, les points forts à mettre en avant. À quand le prochain Atelier 😊 ? »



**Valérie LAISSE**  
Coach interne  
Accompagnement  
des équipes



J'avais un peu d'appréhension la première fois que je suis venu mais depuis, ça n'est jamais plus arrivé ! On comprend qu'on est là pour créer une bulle de confiance et d'intimité pour les candidats et que c'est grâce à ça que ça se passe bien. On n'a pas besoin de remerciements, l'émotion, les sourires des candidats nous suffisent. Je viens toutes les semaines car j'en ai envie et besoin ! »



**Florent MARCHAND**  
Responsable de Magasin

**JULES**



Ravi d'avoir pu compléter les actions territoriales de collecte par des temps privilégiés en coach image et RH, au plus près des bénéficiaires. Quel bonheur de voir cette petite étincelle dans les yeux du demandeur d'emploi qui a choisi une tenue qui lui plaît et de le voir sortir de l'entretien RH en confiance pour la suite... le rendez-vous d'embauche. Expériences riches dans lesquelles on donne et reçoit beaucoup. Allez-y, vous serez vraiment dans l'action concrète ! »



**Patrice BLANCHARD**  
Délégué  
Responsabilité  
Sociétale



## AGIR AUPRÈS DES CANDIDATS ET DES EMPLOYEURS POUR ASSURER L'ÉGALITÉ DES CHANCES LORS DE L'ENTRETIEN POUR UN RECRUTEMENT RÉUSSI

● 2 ●

### Agir auprès des employeurs

#### UN PROGRAMME DE FORMATION À DESTINATION DES RECRUTEURS

Depuis 2021, La Cravate Solidaire est officiellement un Organisme de Formation.  
En 2022, nous lançons notre première formation : *Recruter sans discriminer, inclusif et engagé.*

Cette action de formation s'inscrit pleinement dans le prolongement de nos actions de terrain et constitue une corde de plus à notre arc de lutte contre les discriminations à l'embauche et à l'emploi.



Le 5 mai 2022, l'Organisme de Formation passait avec succès son audit afin d'obtenir la certification Qualiopi au titre de ses actions de formation. Cette certification reconnaît la qualité et le sérieux de nos process d'organisation et d'évaluation de nos formations.

À l'été 2022, nous proposons notre formation aux salariés du réseau La Cravate Solidaire afin de s'éduquer et réfléchir collectivement aux sujets de non-discrimination à l'embauche et dans l'emploi.



Anne POUGEADE  
Co-fondatrice  
et Directrice



La Cravate c'est aussi un réseau apprenant ! Et parce que sur chacune de nos antennes nous recrutons en permanence de nouveaux collègues, alternants, volontaires... nous avons souhaité tous ensemble nous former. 2 sessions très dynamiques pour revoir nos propres pratiques et être en capacité de promouvoir ce nouvel outil sur chacune de nos antennes :  
Merci à la team Non-Discri ! »



NOS PREMIÈRES PROMOTIONS DE FORMÉS AU RECRUTEMENT INCLUSIF ET ENGAGÉ

2

promotions formées  
au sein du Groupe Nexity  
les 24 et 25 octobre 2022

Leurs retours

**RICHESSE** sensibilisation **jeux**  
 CONNAISSANCES DÉCOUVERTE  
 passionnant vivant **PARTAGE**  
 Collaboratif intéressant **instrucatif**  
**ÉNERGIE** PRATIQUE **biais dialogue**  
**CONCRET** fun **débat**  
**GAIE ENRICHISSANTE**  
 acteurs idées **séance** **ESPRIT**  
**CONVIVIALITÉ** ludique  
 humain **variée** COMPLÉMENTAIRE  
 cas partager **NOUVEAU**



Mélanie  
**RENNER**  
Chargée de  
recrutement



Prêt à rejoindre la communauté  
des recruteurs engagés ?



Flashez ce QR code  
pour plus d'infos !

ou

Écrivez à [formation@lacravatesolidaire.org](mailto:formation@lacravatesolidaire.org)



Ayant pu participer à différentes formations tout au long de mon expérience, j'ai rarement été embarquée dès le départ par l'enthousiasme et la dynamique des animateurs. La mise en pratique est bien pensée, ludique et permet de prendre conscience bien plus facilement que des informations descendantes. L'engouement porté par les équipes de la cravate est communicative. Cette formation m'a permis de me remettre certaines bases en tête, mais également de faire passer des messages auprès des managers avec lesquels je suis amenée à collaborer. L'équipe de formateurs a su transmettre leur implication au sein de l'association ce qui m'a donné envie de me renseigner sur la Cravate et ainsi de devenir bénévole. »

● 3 ●

Quand les deux mondes se rencontrent :  
le bénévolat à La Cravate Solidaire

LE BÉNÉVOLAT AU SEIN DE NOTRE RÉSEAU

**On le dit souvent, le bénévolat est le poumon de l'association !  
Au quotidien, ce sont des centaines de personnes qui s'engagent au sein de nos associations  
pour coacher nos candidats sur les différentes actions.**

*Comment s'engager ?*



« Apéro Cravate » à La Cravate Solidaire de Nantes.

**SUR SON TEMPS PERSONNEL**

Et cela est possible que l'on soit étudiant, jeune diplômé, à la retraite, actif... !

Une grande partie de nos bénévoles s'engagent sur leur temps personnel. C'est simple et sans contrainte, le bénévolat à La Cravate Solidaire c'est flexible et à la carte ! Chaque bénévole s'engage quand il le veut ou le peut.

**SUR SON TEMPS DE MÉCÉNAT DE COMPÉTENCE MIS EN PLACE DANS SON ENTREPRISE**

Et cela est possible grâce aux entreprises qui permettent à leurs collaborateurs et collaboratrices de donner de leur temps quelques heures par semaine ou par mois.

Valérie DE MARASSE Covivio  
&  
Charles WATINE EPSA



**Notre communauté de bénévoles est donc, à l'image de l'association, dynamique, engagée, faite de profils de tout horizon, où la bonne humeur et la bienveillance sont toujours au rendez-vous !**





## ZOOM SUR L'IMPLICATION DE COLLABORATEURS DE NOS ENTREPRISES PARTENAIRES

**Le partenariat de rêve pour La Cravate Solidaire, c'est celui qui permettra de mettre en œuvre concrètement l'action sociale à destination des publics et au travers duquel l'entreprise pourra engager ses collaborateurs, dans une ou plusieurs actions de terrain pour les sensibiliser au projet !**

Certaines de nos entreprises partenaires nous soutiennent ainsi, en permettant à leurs collaborateurs de s'impliquer dans les actions de l'association, dans le cadre de notre partenariat.

Différents formats sont possibles :

# 53

**PARTENARIATS  
GLOBAUX**  
et dans la durée  
mis en place en 2022

**SUR PLUSIEURS MOIS  
DANS LES COULISSES DE L'ASSOCIATION**

Des collaborateurs se sont mobilisés aux côtés des équipes du réseau pour aider à sa structuration ou au développement de nouveaux projets

**10** collaborateurs impliqués sur **5** territoires dont **2** collaborateurs au sein de la tête de réseau de l'association

**PLUS PONCTUELLEMENT,  
AUX CÔTÉS DE NOS PUBLICS**

Des collaborateurs se sont impliqués dans de nombreuses missions pour accompagner les publics dans leur parcours d'insertion.

**326** collaborateurs impliqués dans des missions à court terme **2 900** heures de bénévolat **1 977** candidats accompagnés



Agnès  
CAMINO



Catherine  
DUTEL



Catherine  
WROTECKI



Dominique  
PIERRE



Germain  
FRACH



Isabelle  
VEIL



Marie-José  
LASBENNES



Olivier  
MANAOU



Pascale  
DELGRANDI



Sylvie  
MARTIN



● 3 ●

## Quand les deux mondes se rencontrent : le bénévolat à La Cravate Solidaire

ILS EN PARLENT



Laura  
SAINT-MARTIN  
Bénévole



Une fois à la retraite de l'enseignement professionnel, je savais que je voulais rester dans la communication avec les jeunes...et moins jeunes ! La Cravate me permet de mettre à profit mon expérience accumulée. Les rencontres avec des personnes de tous âges et de tous horizons (bénéficiaires ou bénévoles) m'enrichissent à chaque atelier. L'ambiance est toujours bienveillante et positive, la philosophie de l'association me correspond très bien ! »



Lisa ASTIC  
Bénévole



Bénévole depuis plus d'1 an et demi à la Cravate Solidaire, les ateliers Coup de Pouce me permettent de mettre mes compétences au service de bénéficiaires intéressés et intéressants. À travers la préparation à l'entretien, la recherche d'une tenue professionnelle adaptée ou encore le mentoring, je me sens utile grâce à des objectifs concrets et de beaux échanges. »



Un moment de partage hyper-enrichissant. J'étais ravie d'apporter mon expertise en recrutement auprès de personnes motivées à trouver un emploi. Que de belles rencontres ! »



Amélie VANO  
Bénévole  
en atelier Mobile



Les ateliers Coup de Pouce Hors Les Murs : L'utilité augmentée. Certaines structures éloignées du centre de Rouen (dans un rayon de 50 à 100 km) telles que les missions locales, le Greta, l'Adapt... nous sollicitent pour venir rencontrer leurs candidats. Nous les contactons avant la rencontre pour sélectionner dans notre dressing 3 tenues par candidat (18 tenues complètes par jour). Nous chargeons notre mini-dressing et nous partons dans la région. En amont, les prescripteurs communiquent sur l'opportunité de profiter de cet avantage. Les bénéficiaires sont reconnaissants pour ce service de proximité qui efface un peu le sentiment d'être oublié "dans sa campagne". Les échanges sont souvent plus riches que ce soit avec les référents ou avec les bénéficiaires comme si chacun voulait nous remercier de ce service. Un commentaire résume le sentiment général "L'équipe de La Cravate Solidaire qui vient vers nous : c'est le top". »



Didier PAROIS  
Administrateur



Christian  
JUBLOT  
Bénévole  
mentor



Après 3 années d'expérience en tant que coach RH à la Cravate, l'idée d'accompagner dans la durée une personne en recherche d'emploi m'a séduit et je me suis porté volontaire pour être Mentor. L'intervention de la référente mentoring basée sur l'expérience des collègues Parisiens a permis de préciser le cadre et les points de vigilance. Pour développer mes compétences d'accompagnement, j'ai suivi des formations proposées par la Cravate sur les techniques de recherche d'emploi et les attentes des recruteurs. Pour soutenir les mentors, le référent local cravate organise des partages d'expériences et des ateliers de codéveloppement. J'ai accompagné ma première mentorée qui a réussi à décrocher une formation avec CDI à la clef et je viens de commencer un nouveau mentoring. »

# 481

**NOUVEAUX BÉNÉVOLES** formés en 2022

**22**

**formations bénévoles inter-réseau**  
sur l'accompagnement de publics spécifiques  
ou sur les métiers en tension

POUR

**222**

**bénévoles actifs**  
formés

## 33 038

heures de bénévolat

Près de

## 1 800

bénévoles investis

## 326

**collaborateurs d'entreprises partenaires**  
mobilisés dans toute la France

## 88 %

**des bénévoles sont satisfaits**  
de leur expérience en atelier



Catherine DUTEL

Chargée d'animation de la communauté de bénévoles



J'ai eu la chance d'intégrer la Cravate en avril 2021 grâce à une immersion d'un an proposée par mon entreprise, en tant que Responsable de la Communauté des bénévoles de Paris. J'ai pu réintégrer la Cravate en Octobre 2022 pour un détachement à 100% et qui sera suivi de mon mécénat de compétences fin de carrière.

J'étais déjà bénévole CI et RH à la Cravate, et c'est tout naturellement que j'avais postulé sur cette mission.

Les valeurs véhiculées par l'association sont celles qui m'ont toujours animée dans ma vie personnelle et professionnelle, et à ce titre, j'ai à cœur d'organiser plusieurs actions pour fédérer la communauté des bénévoles : réunion d'information, visites des associations partenaires, moments conviviaux et autres temps d'échanges pour partager nos expériences et croiser les bonnes idées. »



Julien MARQUE  
Responsable Associatif



Les bénévoles ont un rôle capital dans la réalisation de notre mission sociale. C'est grâce à leur présence que nos candidats.tes bénéficient de conseils pour réussir leurs entretiens de recrutement aussi bien pour la maîtrise des codes vestimentaires avec le conseil en Image ainsi que pour les codes verbaux et non verbaux avec le conseil en RH.

Le mécénat de compétences de plus en plus développé dans les entreprises est une vraie chance pour renforcer notre action ! Notre communauté de bénévoles grandit de jour en jour et nos bénéficiaires reçoivent des conseils de professionnels en activités. Nous contribuons également au changement de regard des professionnels sur les demandeurs d'emploi ce qui permet de réduire les discriminations à l'embauche en faisant évoluer les mentalités grâce à une action concrète !

Les bénévoles sont le moteur de notre association et le mécénat de compétences nous aide beaucoup. Sans bénévoles, pas d'atelier Coup de Pouce. »

**AGIR AUPRÈS DES CANDIDATS ET DES EMPLOYEURS POUR ASSURER L'ÉGALITÉ DES CHANCES LORS DE L'ENTRETIEN POUR UN RECRUTEMENT RÉUSSI**

● 4 ●

Nos mécènes

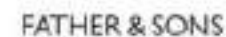
ILS SOUTIENNENT L'ACTION NATIONALE ET SON IMPACT



**Cécile TAGLIANA**  
Déléguée interministérielle à la lutte contre la pauvreté



La Délégation interministérielle à la prévention et à la lutte contre la pauvreté, grâce à France relance et aux commissaires à la lutte contre la pauvreté, a souhaité soutenir La Cravate Solidaire pour aider à son développement sur le territoire national. L'action de la Cravate, reconnue des services de l'État et du service public de l'emploi, répond à un besoin souvent sous-estimé par les professionnels de l'emploi : retrouver la confiance en soi. Pour les personnes précieuses, éloignées de l'emploi, ce besoin de reconstruction de son image est primordial pour aborder un recruteur dans les meilleures conditions. La Cravate allie un esprit positif, enthousiaste, créatif avec l'exigence, le sérieux, et le recul attendus lorsqu'on accompagne des personnes chahutées par la vie. »



**Anne-Claire ROUX**  
Directrice Générale



Mirova Foundation est fière de soutenir La Cravate Solidaire depuis 2022 et d'être son principal financeur pour 3 ans. Accompagner le passage à l'échelle est au cœur de nos objectifs : déployer l'association sur l'ensemble du territoire national à travers l'accompagnement de 33 000 personnes d'ici 2025 soit 2 fois plus en 4 ans que sur les 10 dernières années doit permettre de répondre aux besoins sans cesse grandissants tout en garantissant les meilleures chances pour tous dans l'accès à l'emploi. »



ILS SOUTIENNENT NOS ASSOCIATIONS PAR LE DON EN NATURE



Constance  
**QUITTÉ**  
Cheffe de projets RSE  
à Balzac Paris



Depuis nos débuts nous avons à cœur de contribuer à l'économie sociale et solidaire. Cela fait désormais plus de 3 ans que nous travaillons avec La Cravate Solidaire pour soutenir l'égalité des chances face à l'emploi. Chaque année, nous offrons de très belles pièces à La Cravate Solidaire afin de lutter contre les discriminations à l'embauche.

Nous sommes fiers de ce partenariat et cette année nous avons voulu aller plus loin dans notre action en participant à une session de tri de vêtements au sein des locaux de la Cravate Solidaire : un très beau moment partagé ensemble! »



AGIR AUPRÈS DES CANDIDATS ET DES EMPLOYEURS POUR ASSURER L'ÉGALITÉ DES CHANCES LORS DE L'ENTRETIEN POUR UN RECRUTEMENT RÉUSSI

● 4 ●

Nos mécènes

ILS SOUTIENNENT NOS ATELIERS COUP DE POUCE SUR PLUSIEURS TERRITOIRES



ILS ONT ORGANISÉ UNE COLLECTE D'ENVERGURE NATIONALE CETTE ANNÉE



  
MINISTÈRE  
DES SOLIDARITÉS,  
DE L'AUTONOMIE  
ET DES PERSONNES  
HANDICAPÉES



FONDATION  
nexity



ORPEA  
Fondation



 sonepar



fondation  
suez



  
TotalEnergies  
Fondation



  
AVIVA



CO  
vea



  
DERICHEBOURG  
SOLUTIONS ASSURÉES



 BPI group | LHH



● 5 ●

Bravo à toutes nos équipes opérationnelles et à nos Conseils d'Administration

**15**  
**DIRIGEANTS**



Aubeline  
PROVENS



J'ai rejoint la team cravate en 2019, d'abord en service civique puis en chargée de mission et actuellement en tant que directrice. L'aventure Cravate est profondément humaine ! J'ai d'ailleurs pu bénéficier d'un accompagnement de la part du réseau, toujours disponible pour la moindre interrogation et d'outils qui ont facilité ma prise de poste. En une phrase La Cravate Solidaire est une association avec des valeurs fortes et des équipes au top ! »

**65**  
**SALARIÉS**



Amanda  
COUSY



Première salariée de La Cravate Solidaire Bordeaux, j'ai rejoint l'aventure Cravate en février 2020 et quelle aventure ! En un peu plus de 3 ans j'ai vu l'association grandir, s'épanouir et surtout s'implanter sur le territoire bordelais puis girondin. Initialement en charge de l'organisation des Ateliers Coup de Pouce après une pause de 6 mois de congé maternité je suis désormais responsable des actions de Bordeaux Métropole. En 2022, La Cravate bordelaise n'a cessé de se développer : premiers ateliers avec La Cravate Solidaire mobile, augmentation du nombre de candidats... Hâte de déployer nos actions en 2023 ! »

**17**  
**ALTERNANTS**



Tom  
CHARRON



Je m'appelle Tom Charron, j'ai 25 ans et je suis alternant responsable du Parcours Entreprise à La Cravate Solidaire Lyon. Mon temps à la Cravate a commencé en Octobre et depuis j'ai pu vivre une expérience très diversifiée. Autant sur les actions menées allant d'un événement RSE à la réponse d'un appel d'offres que sur les interlocuteurs rencontrés. Tout ça avec des moments de rencontre avec le réseau national qui donne un vrai sens à l'aventure Cravate ! »



# 26

## STAGIAIRES



Catherine  
WROTECKI



Donner un nouveau sens à ma vie professionnelle : de la bienveillance, une équipe jeune, dynamique qui donne envie de se bouger et le bonheur de retrouver des valeurs humaines. C'est tout cela que j'ai trouvé auprès de la Cravate Solidaire de Lille dans le cadre de mon Mécénat de Compétences long terme ! »

# 9

## PERSONNES EN MÉCÉNAT DE COMPÉTENCES



Émilie  
POUPON



Durant mon stage de 6 mois au sein de l'équipe « tête de réseau » de La Cravate Solidaire, j'ai eu l'opportunité d'occuper le poste de chargée de projet. Ma mission principale était de structurer les outils de reporting pour l'ensemble du réseau. Cette expérience m'a permis de plonger au cœur de cette organisation exceptionnelle et de contribuer à sa mission inspirante. Travailler à La Cravate Solidaire a été une expérience véritablement gratifiante. J'ai pu constater directement l'impact positif de l'organisation sur la vie des personnes en recherche d'emploi. J'ai également eu la chance de travailler en étroite collaboration avec une équipe passionnée et engagée. Chacun était dévoué à la mission de La Cravate Solidaire et partageait la même volonté de faire une différence dans la vie des personnes que nous aidons. Au-delà de mon rôle principal, j'ai également eu l'opportunité de participer à des événements et à des projets spéciaux. Cela m'a permis d'élargir mes compétences et de découvrir d'autres facettes de l'organisation. J'ai vraiment apprécié cette polyvalence et la possibilité de contribuer à différents aspects de l'activité de La Cravate Solidaire. Je suis reconnaissante envers cette expérience qui a enrichi ma compréhension du secteur associatif et renforcé mon engagement envers la solidarité. »



Marc  
MULLIER



En tant que volontaire de service civique, j'ai aidé des personnes en difficulté à trouver un emploi en leur fournissant des vêtements professionnels et des conseils pour se présenter en entretien. J'ai également participé à l'accueil des bénéficiaires, à la gestion des stocks de vêtements, à l'organisation d'ateliers de coaching. J'ai aussi contribué à la collecte de dons. Mon engagement a permis à de nombreuses personnes de retrouver confiance en elles et de réussir leur insertion professionnelle. Je remercie l'équipe de La Cravate Solidaire de m'avoir permis de vivre cette expérience. »

# 82

## VOLONTAIRES EN SERVICE CIVIQUE



Ghislaine  
MICHELANT



Bénévole depuis la création de l'association, j'anime les ateliers Coup de Pouce (coach RH) et suis trésorière depuis 2022. Ces deux activités sont, à mon sens, indépendantes et complémentaires... L'animation d'ateliers me permet d'être « connectée » à la réalité de nos candidats, d'appréhender leurs difficultés avec l'objectif de les accompagner dans leur recherche d'emploi. La fonction de trésorière revêt d'autres responsabilités impactant le fonctionnement et le développement de l'association, lesquels demandent de s'ouvrir à des sujets et/ou des problématiques plus larges. Mon engagement s'inscrit dans une perspective d'enrichissement mutuel (candidats, coachs, équipe opérationnelle, membres du bureau), mes attentes sont largement comblées. »

# B

## AGIR AUPRÈS DES CANDIDATS ET DES EMPLOYEURS POUR ASSURER L'ÉGALITÉ DES CHANCES LORS DE L'ENTRETIEN POUR UN RECRUTEMENT RÉUSSI

● 5 ●

Bravo à toutes nos équipes opérationnelles  
et à nos Conseils d'Administration



Merci



**Nos administrateurs sont les anges gardiens de notre association.  
En 2022, ils étaient 11 à s'investir au Conseil d'administration (CA).**

Au vu de la diversité et de la complexité des sujets traités par nos administrateurs, il a été décidé de mettre en place des commissions qui se tiennent entre chaque réunion de CA. Ces commissions ont pour rôle de prendre des décisions spécifiques et faire remonter au CA uniquement les sujets complexes qui nécessitent une délibération des administrateurs dans leur intégralité.

Les membres administrateurs qui siègent à ces commissions ont ainsi délégué de pouvoir du CA pour traiter les sujets de la vie quotidienne de l'association.

Ainsi, chacun de nos administrateurs est investi, en parallèle, au sein d'une des instances de gouvernance suivante :

**Bureau • Commission essaimage • Commission innovations Île-de-France**



Julien  
**DURAND-RÉNIER**  
Administrateur



Marie-Charlotte  
**FAUDUET**  
Administratrice



Guillaume  
**ROBIGNAULT**  
Trésorier



David-Emmanuel  
**VIVOT**  
Administrateur



Stéphane  
**VIGUIER**  
Administrateur



Apolline  
**PLANQUE**  
Administratrice



Nicole  
**OLIVEIRA**  
Administratrice



Jacques-Henri  
**STRUBEL**  
Président



Joël  
**GRANGÉ**  
Administrateur



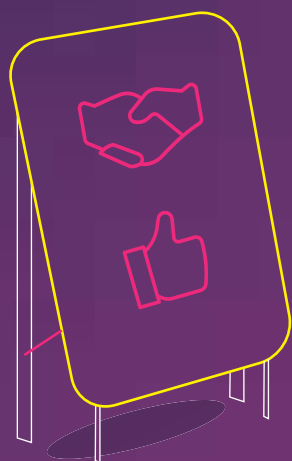
Cécile  
**VAESSEN**  
Administratrice



Pascal  
**LERMECHIN**  
Secrétaire Générale

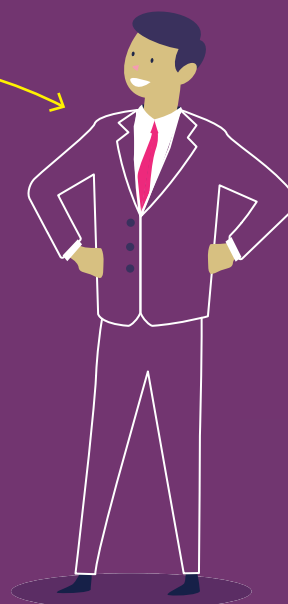
# LES GRANDS PROJETS DU RÉSEAU POUR 2023

LA CRAVATE SOLIDAIRE TIENT À ACCOMPAGNER TOUJOURS PLUS DE BÉNÉFICIAIRES TOUT EN AGISSANT SUR L'ESPRIT DES RECRUTEURS, C'EST POURQUOI, EN 2023, PLUSIEURS PROJETS VONT VOIR LE JOUR !



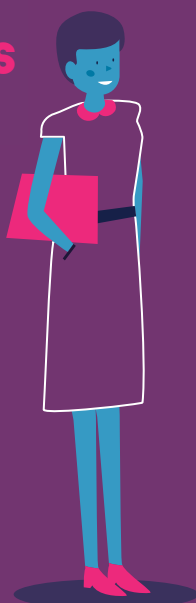
## FORMATION DE + DE 100 RECRUTEURS

Grâce au développement de la Formation à la non-discrimination



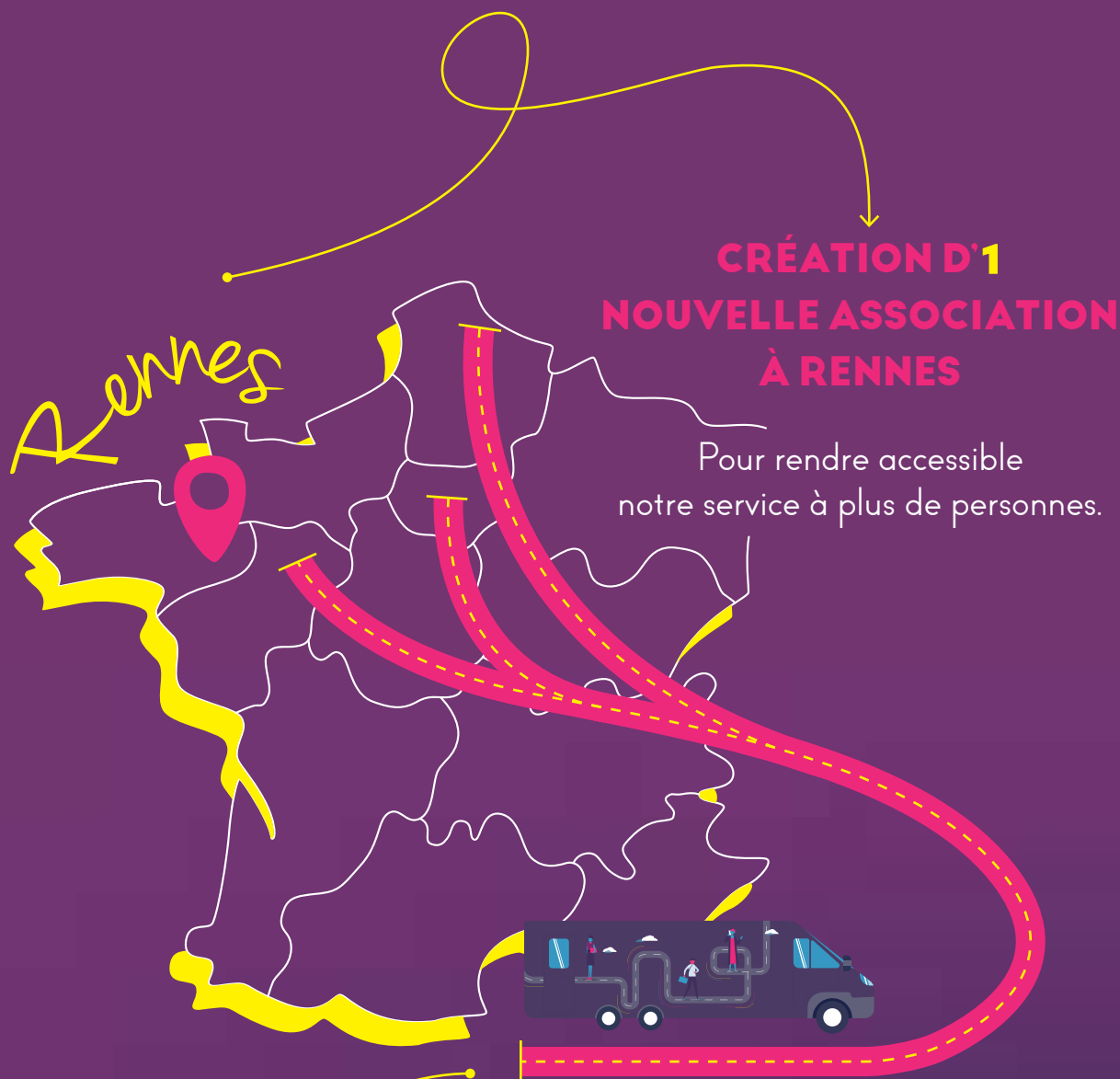
## ACCOMPAGNEMENT DE 10 000 PERSONNES VERS L'EMPLOI

En ateliers Coup de Pouce sur **14** territoires



## DÉVELOPPEMENT DU DON EN NATURE AU NIVEAU NATIONAL

Avec le recrutement d'un salarié dédié.



**CRÉATION D'1  
NOUVELLE ASSOCIATION  
À RENNES**

Pour rendre accessible  
notre service à plus de personnes.

**LANCEMENT DE 4 MOBILES DE +  
À LILLE, LE MANS ET PARIS**

Pour accompagner nos bénéficiaires  
issus de zones rurales.

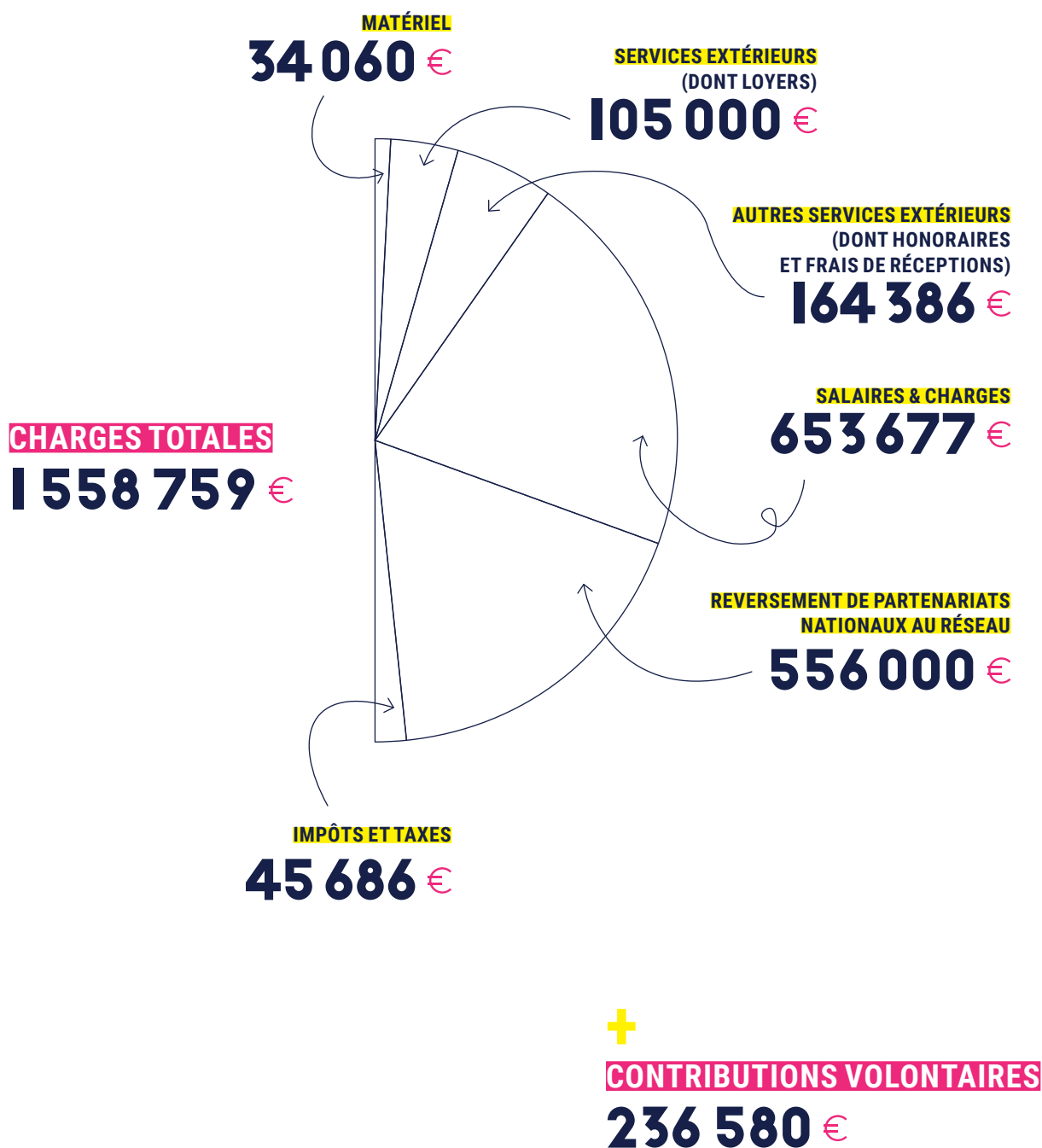
D



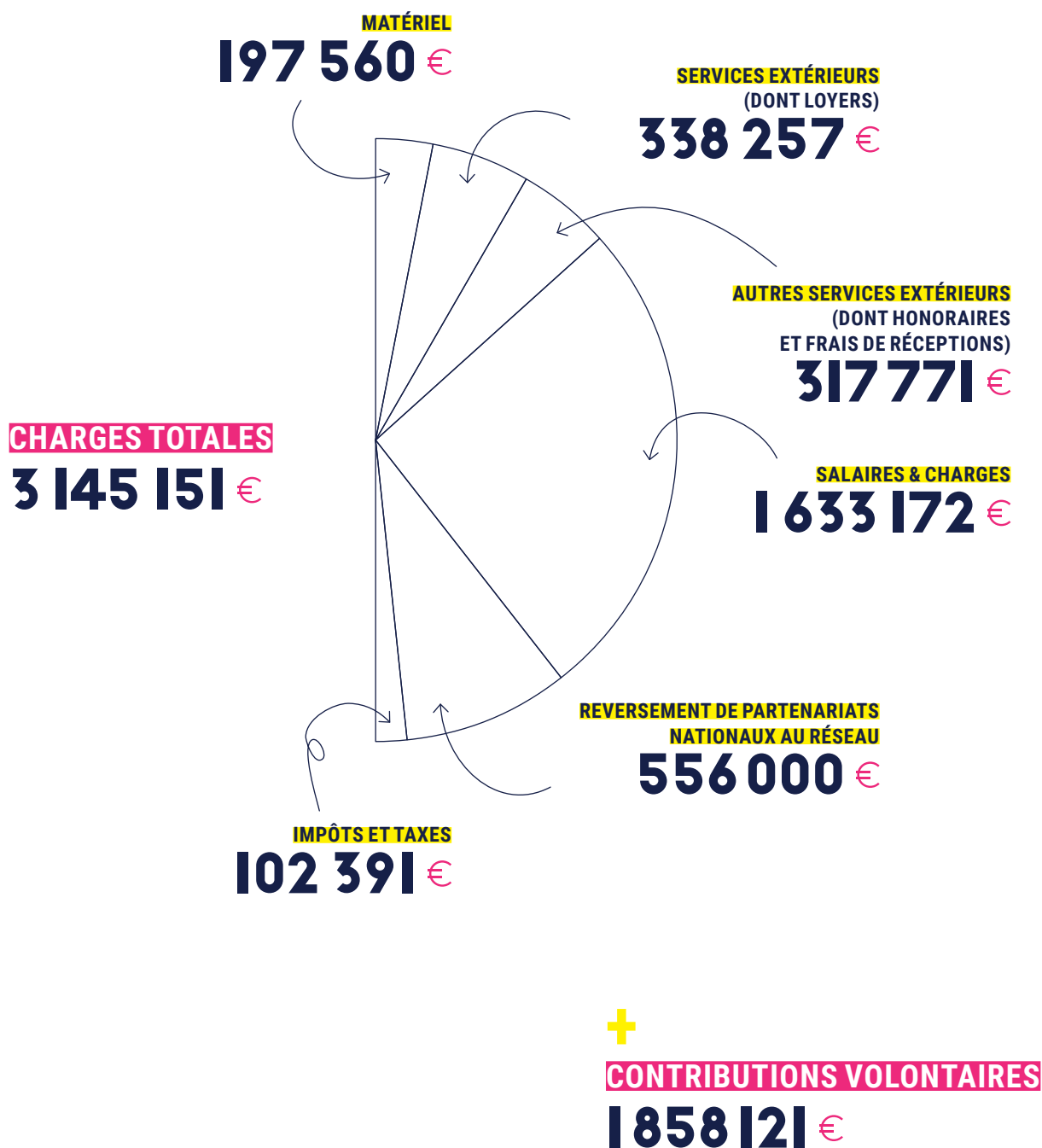
# ÉLÉMENTS BUDGÉTAIRES

## BUDGET PRÉVISIONNEL 2023

LA TÊTE DE RÉSEAU



## BUDGET GLOBAL 2023



# La cravate Solidaire



## NOUS TROUVER

L'ASCENSEUR,  
29 BOULEVARD BOURDON,  
75004 PARIS

Métro :  
1 - 5 - 8 - Bastille

[www.lacravatesolidaire.org](http://www.lacravatesolidaire.org)