



Rapport d'activité 2018

La Cravate Solidaire



Jacques-Henri STRUBEL
Président

« La Cravate Solidaire c'est comme une passion dans laquelle on va s'éclater dès que possible, disait mon ami Yann au démarrage de l'association. Aujourd'hui, c'est encore bien plus que cela, c'est une addiction saine ! On donne du sens à nos talents, on en accompagne d'autres vers la révélation des leurs. On y trouve également une immense famille soudée et bienveillante. Pour couronner le tout, comme le démontre encore cette année, on participe à un projet qui grandit dans le bon sens et qui ne cesse de nous surprendre grâce à l'énergie de tous ! Nous accompagnons aussi, en tant qu'administrateur, d'incroyables entrepreneurs sociaux dévoués ! En gros on se marre ! »

« Être bénévole RH pour la Cravate est extrêmement enrichissant pour moi. D'un côté, j'apporte mon aide aux bénéficiaires lors des ateliers. De l'autre, je peux échanger des bonnes pratiques avec les autres bénévoles, le tout dans une bonne ambiance ! Au-delà du cœur du réacteur des ateliers que nous connaissons tous, j'ai souhaité m'investir plus...

Concrètement, être trésorier de la Cravate, c'est épauler les dirigeants dans leur gestion quotidienne de l'association : aider à recruter un collaborateur, relire un contrat de travail, proposer un suivi budgétaire spécifique, établir les comptes annuels... C'est aussi être l'interface entre le cabinet comptable et les dirigeants. Bref on ne chôme pas, pour mon plus grand plaisir ! »



Guillaume ROBIGAULT
Trésorier



Pascal LERMECHIN
Secrétaire Général

« Je pense que beaucoup de personnes sont discriminées et ne disposent pas des codes de l'entretien même si ce sont de très bons professionnels. En France, il est important, surtout à l'époque actuelle, de développer des valeurs de solidarité entre les gens de diverses origines et ne plus avoir la peur de l'autre.

Il y a des équipes formidables et super motivées à la Cravate et toutes sont tournées vers un même objectif : le retour à l'emploi des populations les plus fragiles.

C'est une grande fierté d'être le secrétaire général de cette association... et j'encourage le plus grand nombre à devenir bénévole ici.

Je pense que chaque chose que nous faisons, depuis notre métier jusqu'aux tâches les plus quotidiennes, participe à construire un meilleur monde dans lequel nous voulons vivre »

INTRODUCTION	p.1
I. PHOTOGRAPHIE DU RESEAU LA CRAVATE SOLIDAIRE EN 2018	p.2
1. Les ressources humaines du réseau	p.3
2. Les ressources humaines de la tête de réseau	p.9
3. Les associations du réseau	p.13
4. La création d'une tête de réseau	p.14
II. NOS ACTIVITES 2018 – La Cravate Solidaire : une association qui s'installe et qui s'étend	p.15
1. Développement, animation et consolidation du réseau	p.16
2. Formation du réseau	p.18
3. Accompagnement des porteurs de projet et stratégie de développement	p.20
4. Nos mécènes	p.22
III. NOS ACTIVITES 2018 – La Cravate Solidaire : une association qui souhaite agir autant sur les candidats que sur les recruteurs	p.23
1. Accompagnement des candidats	p.24
1.1 Les ateliers coup de pouce	p.24
1.2 Les ateliers collectifs et les ateliers complémentaires	p.26
1.3 Mission de faisabilité parrainage	p.27
2. Sensibilisation aux discriminations	p.29
2.1 Par le biais d'événements de sensibilisation	p.29
2.2 Une infographie pour mesurer l'impact du bénévolat à La Cravate Solidaire	p.31
3. Événements / Temps forts	p.32
3. La Cravate sur les ondes	p.33
IV. NOS ACTIVITES 2018 – Les actions de La Cravate Solidaire en Île de France	p.36
1. Accompagnement des candidats	p.37
1.1 Les ateliers coup de pouce	p.37
1.2 Les ateliers complémentaires	p.38
2. Sensibilisation aux discriminations	p.39
2.1 Nos événements de sensibilisation	p.39
2.2 L'implication de collaborateurs en ateliers coup de pouce	p.40
3. Un projet innovant : La Cravate Solidaire Mobile	p.41
3.1 Le Contrat à Impact Social (CIS)	p.41
3.2 Notre Contrat à Impact Social : La Cravate Solidaire Mobile	p.42
4. Des actions rendues possibles grâce à nos bénévoles	p.43
5. Toute une équipe mobilisée autour du projet	p.44
6. Nos partenaires	p.45
V. NOS ACTIVITES 2018 – BILAN	p.46
VI. NOS ACTIVITES 2018 – Rapport financier 2018 & Budget prévisionnel 2019	p.48
1. Rapport financier 2018	p.49
2. Budget prévisionnel 2019	p.50
VII. GRANDS PROJETS 2019	p.51

La Cravate Solidaire a été créée en janvier 2012 à l'initiative de trois étudiants en école de commerce, Jacques-Henri STRUBEL, Nicolas GRADZIEL & Yann LOTODE, ayant pour volonté d'agir concrètement pour l'emploi au profit des plus démunis.

Ainsi, l'association accompagne depuis près de 7 ans des personnes en atelier coup de pouce. Ces ateliers ont pour objectif la lutte contre les discriminations et plus particulièrement celles liées à l'apparence physique en entretien d'embauche. La Cravate Solidaire propose ainsi de préparer candidats à leurs futurs entretiens en leur donnant une tenue professionnelle et leur faire passer une simulation d'entretien. Objectif : que les candidats repartent avec une maîtrise des codes verbaux, non-verbaux vestimentaires du monde de l'entreprise pour un entretien d'embauche réussi.



Depuis 2015, et ce grâce au soutien de La Fondation La France S'Engage l'Association a commencé à essaimer sur d'autres territoires et compte aujourd'hui 9 associations en France Métropolitaine. La Cravate Solidaire a fait le choix de se développer en réseau d'associations indépendantes liées entre elles par une convention d'adhésion et d'engagement.

Ainsi, La Cravate Solidaire a la particularité d'avoir deux missions majeures:

- La mise en œuvre des actions de terrain, d'accompagnement et de sensibilisation sur son territoire, à savoir l'Île de France
- L'essaimage de l'association et l'accompagnement des membres réseau s'apparentant aux missions d'une tête de réseau.

PHOTOGRAPHIE DU RESEAU LA CRAVATE SOLIDAIRE EN 2018

1. Les ressources humaines du réseau

Depuis 2012, La Cravate Solidaire ne cesse de grandir et de conquérir de nouveaux territoires où lutter contre les discriminations.

En 2018, suite à la fermeture de La Cravate Solidaire Dijon, le réseau comptait 8 associations sur le territoire.

8 associations qui mobilisent un grand nombre de personnes autour du projet et qui fédèrent bon nombre de partenaires publics et privés dans le seul objectif de proposer un accompagnement qualitatif à ses bénéficiaires.



Flichy Grangé Avocats

droit social / employment law

ZOOM SUR : La Cabinet Flichy Grangé

Partenaire de La Cravate Solidaire sur le développement national de l'association, il a notamment été d'un soutien sans faille sur nos questionnements en droit social. Nous avons ainsi bénéficié d'un accompagnement qualitatif et tenons, en toute logique, à les remercier sur ce point.

1. Les ressources humaines du réseau

« Tombée dans la marmite de potion magique, en 2016, je ne peux plus me passer de La Cravate Solidaire ni de ses co-présidents !!! Cette association a changé ma vie, eh oui, carrément ! Mon projet de vie professionnelle a pris un virage à 180° cette année-là... Mon engagement bénévole périodique, puis à "plein temps" en 2018, m'a donné l'opportunité de pouvoir vivre de ma passion !!! Je suis fière d'être la première salariée de La Cravate Solidaire Le Mans et je remercie les co-présidents et la communauté de bénévoles pour leur confiance et leur bienveillance !!! »

Blandine LANDOAS
Coordinatrice à LCS Le Mans



16 salariés sur toute la France



4 personnes ont fait leur stage de fin d'étude à LCS

Louise
Stagiaire de fin d'étude à LCS Caen

« Ce stage à la Cravate Solidaire Caen a été riche en apprentissages et en échanges enrichissants.

J'ai à la fois pu apprendre à connaître notre communauté de bénévoles et les bénéficiaires accompagnés lors des ateliers Coup de Pouce et ainsi pu m'imprégner de l'esprit Cravate ! Pendant les événements associatifs et les rendez-vous partenaires, j'ai également eu l'opportunité de mieux connaître les dynamiques et synergies inter-acteurs et leurs enjeux. Enfin et pour terminer ce stage en beauté, j'ai rencontré la communauté nationale de La Cravate Solidaire lors de la super Journée Mondiale pleine de bienveillance, d'échanges de bonnes pratiques et d'entraide et de beaux projets pour la suite !

Un grand merci à vous 😊 »

1. Les ressources humaines du réseau

« Après huit mois à La Cravate Solidaire, il ne s'est pas passé un seul jour sans que je m'y rende avec un grand sourire. J'ai été amenée à rencontrer des personnes très différentes et toutes aussi intéressantes les unes que les autres, dans une ambiance de travail exceptionnelle. Chaque journée était différente ce qui, je pense, m'a énormément appris autant d'un point de vue professionnel que personnel. »

Marcelline GARCIA
Volontaire à LCS Lyon



21 volontaires en service civique
accueillis en 2018 sur l'ensemble du
territoire



ZOOM SUR : l'Agence du Service Civique

Nous bénéficions depuis 3 ans, grâce à la confiance de l'Agence du Service civique, d'un agrément collectif pour l'ensemble des associations du réseau La Cravate Solidaire.

Cet agrément est piloté par La Cravate Solidaire et un suivi de l'ensemble des volontaires est assuré en binôme avec la tête de réseau et les tuteurs. Les volontaires sont un soutien précieux pour nos bénéficiaires. Un grand merci à eux.



1. Les ressources humaines du réseau

« Bénévole depuis maintenant 2 ans, mon implication à la Cravate a beaucoup évolué.

Au départ, je voulais me tourner vers le milieu associatif pour pouvoir me sentir utile, rencontrer de nouvelles personnes et vivre des nouvelles expériences. C'est donc avec le sourire aux lèvres que je suis arrivé dans l'association en tant que bénévole coach en image. Issu du milieu du prêt-à-porter et qualifié en tant qu'expert en image, j'ai tout de suite accroché aux méthodes de la Cravate et au rapport humain qu'on y trouve.

A ce jour, je suis embauché en CDI en tant que Conseiller en Insertion Professionnelle pour des personnes placées sous-main de justice. Ayant moins le temps pour m'impliquer sur des ateliers à la Cravate, j'ai repensé mon implication autrement en animant les formations « bénévole image » et « monde de l'insertion » pour les nouveaux arrivants. De plus, nous avons mis en place un partenariat entre la Cravate et ma structure pour positionner des candidats de manière individuelle et collective !

En résumé, c'est grâce à la cravate que j'ai pu m'épanouir et avancer dans mon projet de vie et je ne regretterai jamais d'avoir franchi la porte de chez eux. J'y ai également trouvé des amis proches et sincères.

Enfin, accompagner des personnes sur leur confiance en soi dans leur insertion professionnelle fait entièrement partie de mes valeurs profondes et voir que ça marche, ça n'a pas de prix ! »

Baptiste CADRIX

Administrateur à LCS Lille



53
Administrateurs



Une communauté
de 800 bénévoles

Dont près de 400 bénévoles à Paris

- > Caen : 30
- > Clermont-Ferrand : 50
- > Le Mans : 50
- > Lille : 130
- > Lyon : 70
- > Pau : 40
- > Rouen : 30

1. Les ressources humaines du réseau

« Pourquoi j'ai rejoint les bénévoles de la Cravate Solidaire Clermont-Ferrand ? Depuis de nombreuses années, j'avais le désir et l'envie d'apporter mon expérience et mes compétences en RH au profit des Autres. J'ai trouvé à la Cravate Solidaire une équipe formidable, dynamique et enjouée, des bénévoles motivés et disponibles et de belles personnes en recherche d'emploi qui passent la porte un peu timidement et qui nous quittent avec fière allure. Que du bonheur ! »



**Jean-Philippe
DEBOUT**

Bénévole à LCS
Clermont-Ferrand



Michèle CANDAU

Bénévole Mécène
Manpower à LCS Pau



« Je me suis engagée à La Cravate Solidaire Pau pour aider des gens qui ont besoin d'un coup de pouce, parfois petit mais qui peut changer leur vie »

1. Les ressources humaines du réseau



CLERMONT



LYON



PARIS



LILLE



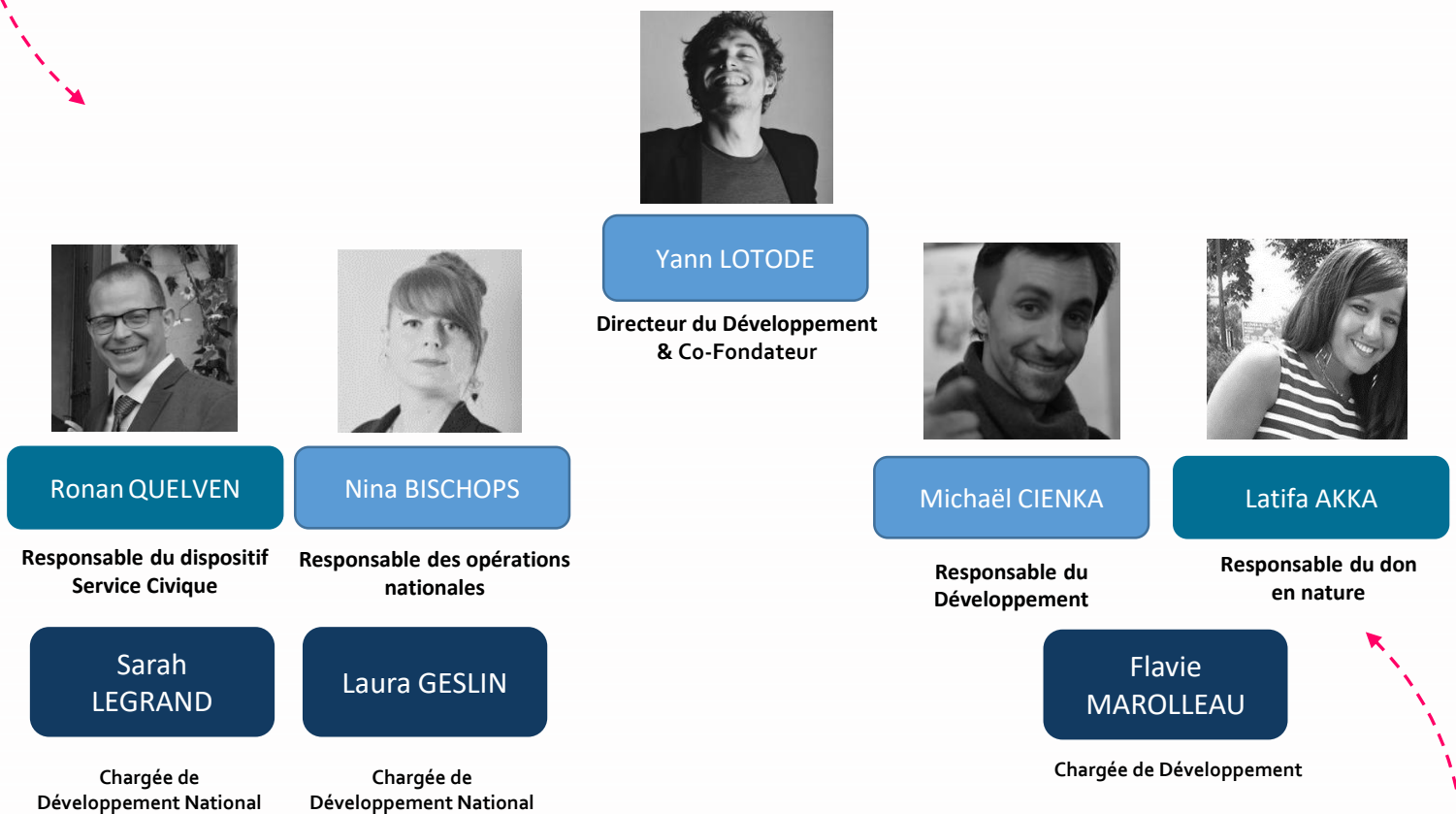
PAU

2. Les ressources humaines de la tête de réseau

Organigramme LCS Tête de Réseau 2018 – Commission Essaimage



Organigramme LCS Tête de Réseau 2018 - Opérationnel



Organigramme LCS Tête de Réseau 2018 – Commission Tête de Réseau



- XXX Salarié(e)
- XXX Mécénat de compétences
- XXX Stagiaire
- XXX Administrateur
- XXX Président

2. Les ressources humaines de la tête de réseau

Nina BISCHOPS a été embauchée en septembre 2018 en qualité de Responsable des Opérations Nationales au côté de Yann LOTODE. Diplômée du secteur social et forte de ses diverses expériences professionnelles, Nina connaissait déjà le réseau LCS de part ses expériences de volontaire et administratrice au sein de l'association. Sa récente arrivée est une aide précieuse pour le réseau et nos porteurs de projet en région qui savent pertinemment qu'en se tournant vers elle ils bénéficieront d'une écoute attentive et de conseils avisés et constructifs.



2015 : volontariat
en Service Civique



2018 : Salariée

2016 :
Administratrice



2. Les ressources humaines de la tête de réseau

L'année 2018 a été riche pour les ressources humaines de l'association parisienne.

Ainsi, nous avons eu la chance d'accueillir deux personnes en mécénat de compétences long terme sur le pôle du développement national :



Latifa AKKA
En mission
de juillet 2018 à janvier 2019

Ronan QUELVEN
En mission
de septembre 2018 à mars 2019

« J'ai été missionnée pour trouver tout ce qui peut-être utile au bon fonctionnement de La Cravate. Cela pouvait aussi bien passer par des tenues pour nos candidats, du matériel pour l'équipe ou encore du mécénat de compétences long terme pour agrandir les rangs. En m'appuyant sur l'incroyable réseau de bénévoles, j'ai pu mettre en place une commission dons en nature pour m'épauler sur ces sujets... Cette expérience m'a énormément apportée : une nouvelle manière de travailler et de l'agilité (travailler dans un grand groupe ou une asso c'est un zest différent :P), des connaissances sur le monde associatif et surtout de très belles rencontres ! »

« Débarquer à la Cravate pour quelques mois a été une véritable aventure. Sous le vocable initial de « soutien à l'équipe du développement national », je me suis retrouvé à gérer administrativement les volontaires en service civique et leurs tuteurs, à travailler sur des éléments de cohérence de communication, à prêter main forte sur les collectes nationales, à conseiller les antennes locales sur leurs problématiques propres, à participer aux actions de l'association, à faire la vaisselle parfois, à trimbaler des sacs de fringues ou des étagères dans le métro et à courir après les trains... Bref, une bouffée d'oxygène, un bain de jouvence, un grand bol d'amitié, le cœur qui s'agrandit... La Cravate Solidaire, c'est un peu tout ça et bien plus encore ! »

Nous sommes ravis que la MAIF nous ait fait confiance et d'avoir pu accueillir ses collaborateurs pour des missions de 6 mois chacun !

2. Les ressources humaines de la tête de réseau



Apolline PLANQUE

Administratrice

Membre de la commission essaimage

« Ma rencontre avec les trois fondateurs, en mars 2015, fait partie de ces moments de vie dont on sait qu'ils traceront une histoire. Et ça n'a pas loupé ! Bénévole depuis 5 ans, mon engagement à évolué avec l'envie.

Directrice artistique de formation, ma contribution commence par un lifting de la communication générale de l'association. Membre du conseil d'administration, je m'investi également auprès de la commission essaimage pour assister, soutenir et orienter le développement territorial. Ces différentes casquettes sont pour moi complémentaires et indissociables, me permettant d'avoir une visibilité des besoins et problématiques afin de pouvoir apporter une contribution la plus globale possible.

Je ne peux qu'espérer que mon aide profite aux porteurs de projets nationaux qui nous prouvent tous les jours que le projet de La Cravate Solidaire est avant tout une vocation. A l'instar d'un artiste qui agit avec passion, les bénévoles et les porteurs de projets de l'association sont un moteur positif et font partie d'un mouvement commun à destination des bénéficiaires.

Participer à la commission essaimage me conforte dans l'idée que nous ne sommes qu'aux prémices d'une belle aventure et je compte bien continuer d'en faire partie, tant que mon engagement lui permettra d'avancer. »

ZOOM SUR BATHYSCAPHE

L'Agence Bathyscaphe accompagne La Cravate Solidaire dans le cadre du mécénat de compétences pour la création et l'amélioration de sa charte graphique, la construction de la quasi-totalité de ses supports de communication et bien plus encore.

Apolline est Directrice Artistique au sein de cette agence et a, pas à pas, entraîné ses collègues dans l'aventure cravatesque qu'est la nôtre



3. Les associations du réseau

8 associations
La Cravate
Solidaire en
France

4 locaux
d'activités
en quartiers
prioritaires



Près de 1000 m²
d'espace pour
l'accompagnement
de nos candidats

Une nouvelle
association en
janvier 2019



ZOOM SUR : La Cravate Solidaire Caen, installée au 14 rue des Marchands 14000 Caen.

L'association caennaise a eu la chance de se voir proposer un magnifique local de près de 100 m², entièrement mis à disposition. Situé en QPV c'est un véritable lieu de mixité sociale et de rencontres.

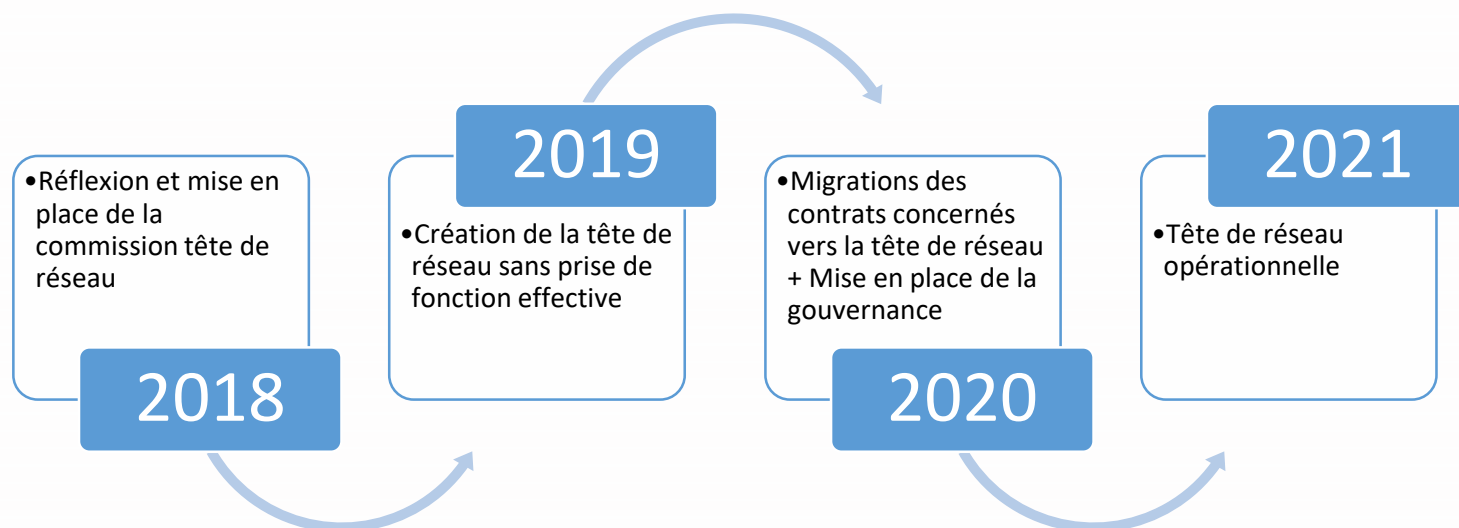
4. La création d'une tête de réseau

La Cravate Solidaire ne distinguant pas jusqu'ici ses activités parisiennes et ses activités de tête de réseau a pour volonté depuis plusieurs années de se scinder en deux associations distinctes avec la création d'une tête de réseau :

- ▶ La Cravate Solidaire (*Tête de Réseau*)
- ▶ La Cravate Solidaire Paris

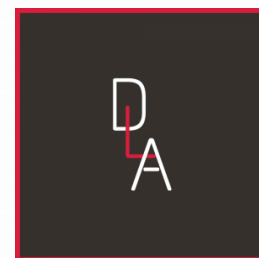
Ce projet de création a soulevé de nombreuses questions notamment sur la gouvernance de cette nouvelle association, rendant sa création plus complexe qu'initialement imaginé par l'équipe.

Ainsi, à l'aide de la commission tête de réseau comprenant le Cabinet De Lavenne, 3 administrateurs de l'association, les deux cofondateurs et codirigeants de l'association et les salariés de la tête de réseau, un nouveau retro planning a été établi.



ZOOM SUR LE CABINET DE LAVENNE

Le Cabinet De Lavenne soutient et accompagne La Cravate Solidaire dans son projet de création d'une tête de réseau. L'association est notamment accompagnée par Bénédicte en mécénat de compétences sur ce projet qui marquera un tournant dans le développement de La Cravate Solidaire. Nous les remercions pour cette aide précieuse.



NOS ACTIVITES 2018

LA CRAVATE SOLIDAIRE : UNE
ASSOCIATION QUI S'INSTALLE ET
QUI S'ÉTEND

1. Développement, animation et consolidation du réseau

Les salariés de l'association travaillent en lien avec la commission essaimage afin de définir les axes prioritaires pour l'association et pour le réseau en termes d'actions. En 2017, la commission essaimage avait alors acté de geler pour un temps les créations de nouvelles associations afin de permettre à l'équipe de travailler avec les équipes locales dans la consolidation du réseau.

Ainsi, l'équipe s'est mobilisée pour :

- ▶ Organiser des événements mondiaux La Cravate Solidaire ayant pour objectifs de fédérer le réseau. Nous organisons ainsi deux types d'événements :

Type d'événement	Participants	Objectif	Régularité
Journées mondiales	Salariés de toutes les associations	Partage d'expérience, de bonnes pratiques	3 fois par an
Week-End mondiaux	Président et Directeur Général de chaque association	Définition stratégique de l'association.	2 fois par an

- ▶ Se déplacer régulièrement en région afin d'accompagner les équipes locales dans la structuration et le développement de leur association

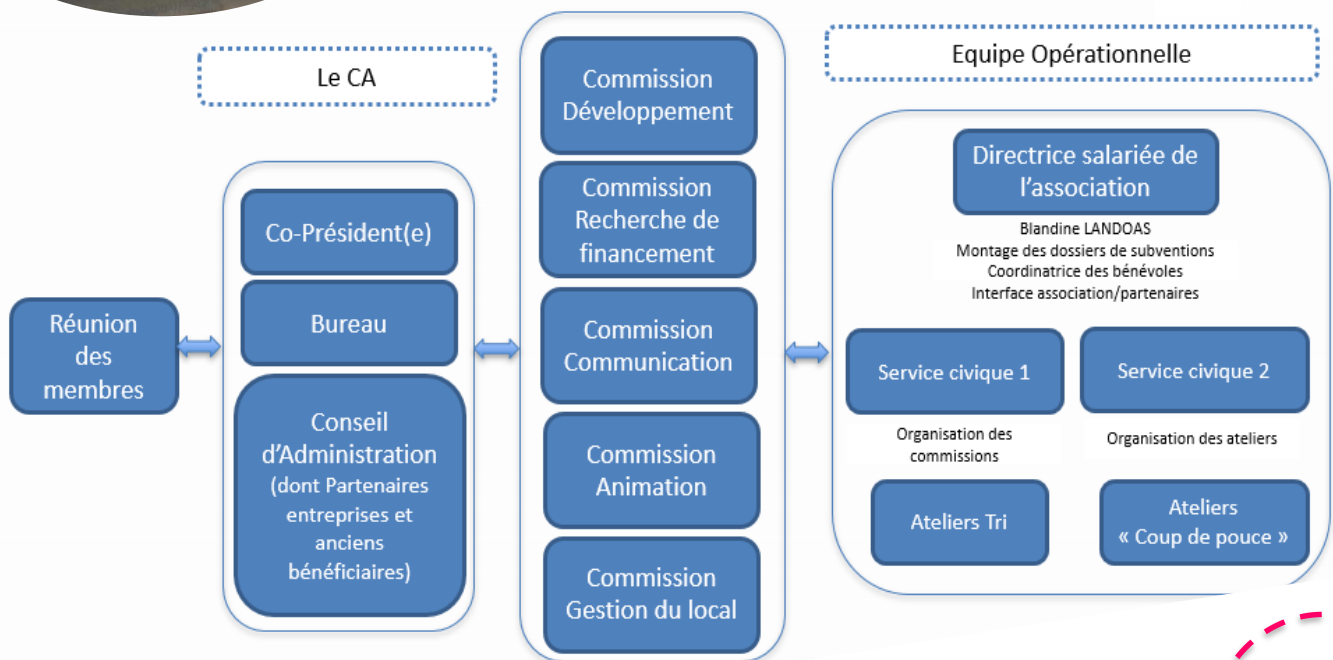


Week-End Mondial La Cravate Solidaire – Juillet 2018

- ▶ Développer des outils à destination de l'ensemble des associations du réseau

1. Développement, animation et consolidation du réseau

Ainsi, grâce aux conseils donnés par la tête de réseau, La Cravate Solidaire Le Mans a sollicité une mission au titre du Dispositif Local d'Accompagnement (DLA) en vue de structurer son association et notamment sa gouvernance. Une mission riche qui a abouti à une nouvelle organisation avec une place et un rôle identifiés pour chacun.



ZOOM SUR ALTEDIA LHH

Partenaire de La Cravate Solidaire, l'entreprise Altédia HH nous soutien et nous accompagne sur le volet consolidation et développement du réseau. Son expertise est une aide précieuse pour notre association.

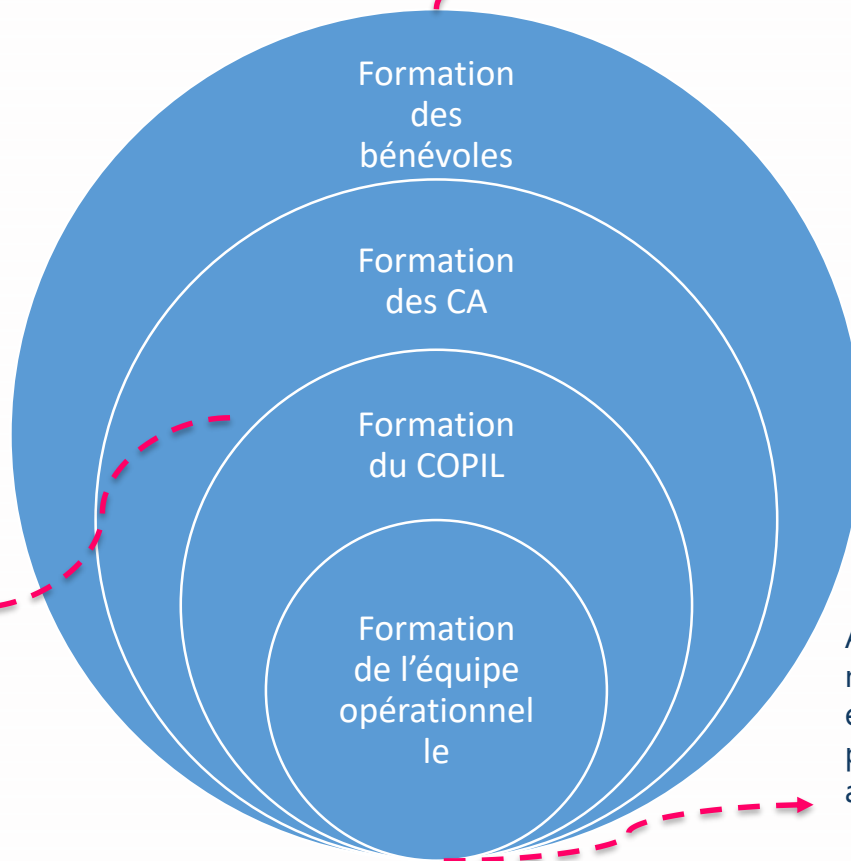
2. Formation du réseau

L'équipe du développement national a un rôle important de formation des membres des différentes associations locales (porteurs de projets, salariés, stagiaires, volontaires en service civique, administrateurs, bénévoles).



A la connaissance des acteurs sociaux du territoire et du public accompagné, à la photographie pour les CV, etc.

Aux réglementations et obligations légales et administratives d'une association, à la vie associative, à la recherche de financement, etc.



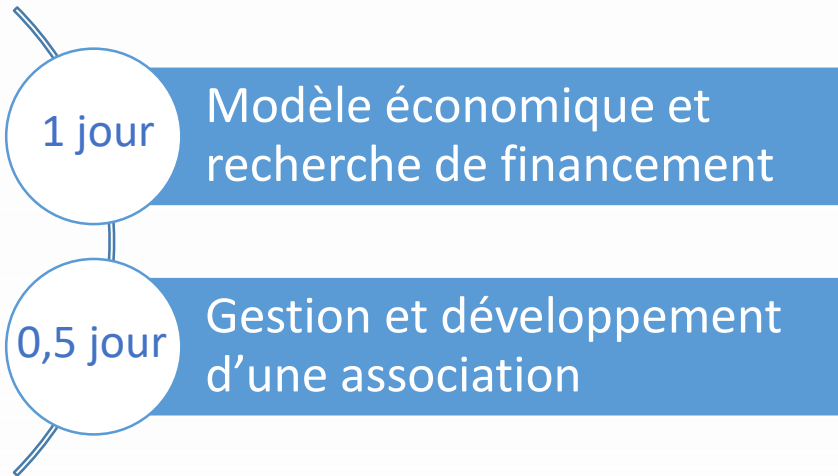
Aux techniques de management, à la mise en place de nouveaux process ou partenariats associatifs, etc.



2. Formation du réseau

Cette consolidation du réseau est également passée par la formation :

► Des équipes opérationnelles et de leurs conseils d'administration



Au total ce sont près de 100 personnes qui ont pu bénéficier de ces formations dans le réseau pour la mise en place de processus et pérenniser leur activité



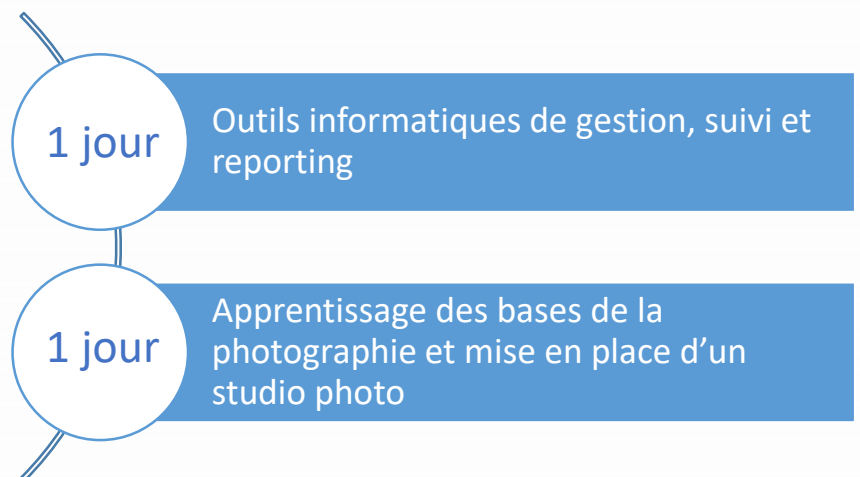
FDVA
FONDS POUR LE
DÉVELOPPEMENT
DE LA VIE
ASSOCIATIVE

ZOOM SUR le FDVA

Le FDVA est un soutien essentiel de l'association sans lequel nous n'aurions pas pu en 2018 développer la formation des membres du réseau au sens large.

► De la communauté de bénévoles

Au total ce sont plus de 70 bénévoles qui ont pu bénéficier de ces formations dans le réseau pour professionnaliser leurs ateliers et la mise en place d'indicateurs concernant le public accompagné



3. Accompagnement des porteurs de projet et stratégie de développement

Le Conseil d'Administration de l'Association a voté pour la réouverture de nouvelles créations d'associations La Cravate Solidaire en fin d'année 2018.

Cette décision a été prise du fait du travail de consolidation accompli en 2018 par l'équipe et de l'embauche de Nina BISCHOPS sur le poste de Responsable des Opérations Nationales apportant une ressource supplémentaire pour ce travail d'accompagnement.

La Commission essaimage a ainsi défini les bassins d'emplois prioritaires pour le développement de l'association :

- ▶ **Le Grand-Est : Strasbourg, Metz**
- ▶ **La Bretagne : Rennes, Brest**
- ▶ **Le Sud-Est : Marseille, Montpellier**
- ▶ **Bordeaux**

La stratégie de développement de l'association a donc pris un tournant important puisque nous ne sommes désormais plus en attente de personnes qui souhaitent développer l'association sur leur territoire mais sommes désormais à la recherche de porteurs de projets sur un territoire donné.

Toutefois, nous continuons de recevoir des demandes de manière régulière de potentiels porteurs de projet qui nous contactent de l'ensemble de la France et même de l'étranger. Nous nous réservons la possibilité d'accompagner un porteur qui aurait manifesté sa volonté de créer l'association sur un territoire, bien qu'il n'ait pas été identifié comme prioritaire par notre conseil d'administration, si cette personne fait preuve de motivation, a des compétences clés pour la création d'une association et qu'un besoin ait été identifié sur le territoire choisi.



Processus de création d'une association La Cravate Solidaire.

Ainsi, des Appels à Porteurs de Projet ont été diffusés en test à Montpellier en 2018.

ZOOM SUR PIERRE BELLON

Partenaire de La Cravate Solidaire, la Fondation Pierre Bellon nous soutient durant 3 ans sur la consolidation du réseau et l'accompagnement de nouvelles antennes.

*Agir pour le
développement humain*

FONDATION PIERRE BELLON

3. Accompagnement des porteurs de projet et stratégie de développement

L'exemple de Bordeaux :

Toute personne intéressée par le projet de création d'une association La Cravate Solidaire peut prendre contact avec nous via l'adresse creation@lacravatesolidaire.org. C'est par ce biais qu'Anne POUGEADE et Sandrine BROCHARD ont pris contact avec nous pour développer le projet à Bordeaux.

Nous avons ainsi accompagné l'équipe bordelaise dans le processus et le montage du projet de La Cravate Solidaire Bordeaux.

Une création officielle est prévue pour janvier 2019 😊.



Anne POUGEADE & Sandrine BROCHARD

Membres fondatrices

« La Cravate Solidaire Bordeaux ou l'aventure de deux ex-collègues qui partageaient les mêmes valeurs. Pendant 3 ans nous avons tout tenté auprès de La Cravate Paris pour les rencontrer et lancer le projet : dossiers, coup de fil, mails... ce n'était pas le moment enfin pas le bon en tous les cas ! Et puis enfin un rendez-vous s'organise en juillet 2018, nous rencontrons la team et la motivation ne fait que grandir : si le marché de l'emploi sur la métropole bordelaise est ouvert pour certains, cela cache une réalité différente pour d'autres... La Cravate Solidaire a toute sa place ! DRH au sein de groupes Internationaux pour Anne et experte dans la relation clients pour Sandrine, nous sommes complémentaires et commençons par constituer une équipe qui sera le CA de l'association Bordelaise. Notre devise: Seules on va plus vite, Ensemble on va plus loin... Retrouvez nous sur le prochain rapport d'activité ! »



ZOOM SUR LE CGET

Le CGET est un partenaire majeur de l'Association, notamment concernant l'essaimage de celle-ci. Cela fait maintenant plusieurs années qu'ils nous font confiance et nous permettent de poursuivre le développement de La Cravate Solidaire sur de nouveaux territoires dans une volonté d'accompagner toujours plus de résidents des quartiers politique de la Ville.

4. Nos mécènes

Nous avons la chance d'avoir été accompagnés et soutenus par des mécènes financiers de choix sur nos activités 2018...



...Mais également par des mécènes qui nous ont accompagnés et nous ont mis à disposition leur incroyable savoir-faire et moyens :



**UN GRAND MERCI POUR
VOTRE CONFIANCE**

NOS ACTIVITES 2018

LA CRAVATE SOLIDAIRE : UNE
ASSOCIATION QUI SOUHAITE AGIR
AUTANT SUR LES CANDIDATS QUE
SUR LES RECRUTEURS

1. Accompagnement des candidats

1.1 Les ateliers coup de pouce

L'Association a accompagné **2037** personnes au niveau national en atelier coup de pouce en 2018.



Près de **40%**
de moins de 25
ans



28% de
personnes
résidant en QPV



48% de
femmes



461 ateliers
organisés

Nous avons pu compter sur des dizaines de partenaires en France qui nous ont fait confiance et ont collaboré avec nous sur l'accompagnement de bénéficiaires vers l'insertion et/ou la réinsertion professionnelle.

Un beau travail de partenariat de proximité qui nous a amené, ensemble, à de belles réussites.

70% d'issues positives suite à leur passage dans nos ateliers

ZOOM SUR : La labellisation QPV.

A Clermont-Ferrand, l'association a été labellisée Politique de la Ville par le département du Puy de Dôme du fait de son implantation en QPV et de son action envers les habitants de ces quartiers.



1. Accompagnement des bénéficiaires

1.1 Les ateliers coup de pouce

L'association propose un coup de pouce à leurs candidats :



EPI



Clubs régionaux d'entreprises partenaires de l'insertion

FACE

Les entreprises contre l'exclusion

CFA

**CHANTIERS
D'INSERTION**



**LYCEES DE
LA REUSSITE**



1. Accompagnement des bénéficiaires

1.2 Les ateliers collectifs et les ateliers complémentaires

Nos équipes ont la volonté d'aller toujours plus loin pour nos bénéficiaires. Ainsi, elles ont innové pour nos petits protégés afin de leur proposer toujours plus d'outils pour l'entretien d'embauche et poursuivre le travail engagé à nos côtés sur la question de l'estime et de la revalorisation de soi. Ainsi, des ateliers collectifs tels que « langage et posture corporelle », « Non mais allô quoi », « gestion du stress » ont pu être expérimentés par nos équipes. Par ailleurs, des interventions collectives aux côtés de nos partenaires ont également été menées.



ZOOM SUR : L'atelier « Non mais allô quoi »

Mis en place à Lille, cet atelier a pour objectif d'accompagner les candidats dans la prise de contact ou relance d'un employeur par téléphone dans le cadre d'un recrutement. L'équipe propose également de retravailler les messageries vocales.

ZOOM SUR : Les interventions collectives.

A Clermont-Ferrand, l'équipe a participé à des actions de formations portées par le CIDFF (Centre National sur le Droit des Femmes et des Familles) à destination de groupes d'une dizaine de personnes. Les thématiques abordées étaient la confiance en soi, la communication non verbale, les préjugés liés à l'image ou encore la manière de présenter son projet.



1. Accompagnement des bénéficiaires

1.3 Mission de faisabilité parrainage

Notre communauté de bénévoles nous a, à plusieurs reprises, fait part de sa volonté et de l'intérêt d'aller plus loin avec certains candidats.

Ils nous ont ainsi indiqué la pertinence selon eux, de pouvoir parrainer certains candidats jusqu'à la reprise d'activité professionnelle.

Nous avons donc missionné une anthropologue pour effectuer une étude de faisabilité du dispositif parrainage à La Cravate Solidaire.

Cette étude a révélé la viabilité du projet mais a également mis en lumière le temps et les ressources nécessaires pour la mise en place d'un tel dispositif. Ainsi, un test est prévu pour 2019.

Voici un aperçu de son travail :

Les « do's & don'ts » du parrain et de la marraine



- Être **ponctuel-le** et avoir **une tenue correcte** lors des rencontres avec le/la filleul-e, il faut donner l'exemple
- **Se rendre disponible** afin d'assurer un suivi régulier et pérenne
- Rester dans son **périmètre d'action** et de compétence
- Être humble, bienveillant-e et faire preuve de patience
- Partager son expérience en conseillant et en élargissant leurs réseaux professionnels
- Faire découvrir son lieu de travail afin de communiquer les codes de l'entreprise et de démystifier cette dernière
- Donner une vision positive et concrète de l'entreprise
- Être positif-ve en permanence : ils ont besoin de reprendre confiance, penser à finir sur un compliment (motivation) !
- Valoriser les compétences et l'autonomie
- Accompagner la rédaction du CV/LDM en fonction du secteur de recherche
- Préparer aux entretiens professionnels : mise en situation
- **Faire un débriefe avec La Cravate Solidaire 1** à 2x/mois (téléphone ou mail)



- **Agir à la place de son/sa filleul-e** : l'objectif est de l'amener à l'autonomie
- **Trouver un travail pour le/la filleul-e** : il s'agit de l'accompagner, pas de faire à sa place
- **Réorienter le/la filleul-e** sans que celui-ci / celle-ci l'ait demandé
- **Etre agressif-ve ou entrer dans un rapport de force** avec le/la filleul-e
- **Monopoliser la parole** : ils/elles ont besoin d'écoute !
- **Donner un avis tranché** : les candidat-e-s sortent de parcours d'insertion, aller à l'inverse de leurs conseillers peut être destructeur !
- **Donner des leçons, être moralisateur, faire du « psychologisme »** : cela revient à manipuler. Il faut laisser à chacun(e) son libre-arbitre
- **Faire culpabiliser**
- **Rentrer dans la vie privée de son/sa filleul-e**

2. Sensibilisation aux discriminations

2.1 Par le biais d'événements de sensibilisation

La Cravate Solidaire est une association qui est consciente de l'impact fort qu'elle a sur ses bénéficiaires, mais elle ne souhaite pas s'arrêter là. Elle a pour vocation d'être une association qui agit autant sur les candidats que sur les recruteurs. Ainsi, en 2018 les équipes de l'association ont mené à bien près de 200 événements de sensibilisation.

1. LA COLLECTE

Sensibiliser les collaborateurs aux discriminations à l'embauche à travers une action de collecte de tenues professionnelles au sein de l'entreprise

2. LA SESSION DE TRI

Proposer à un groupe restreint de collaborateurs de l'entreprise de venir dans nos locaux trier les dons précédemment collectés en entreprise et les sensibiliser à notre action

3. L'IMPLICATION DE COLLABORATEURS :

Proposer aux collaborateurs qui le souhaitent de venir participer à nos ateliers coup de pouce dans les missions de Conseiller en Image ou Coach RH et agir concrètement pour l'emploi

En 2018, nous avons par ailleurs développé des partenariats nationaux avec les entreprises permettant de sensibiliser les collaborateurs de différents sites d'une même entreprise et mobilisant les équipes des associations La Cravate Solidaire du réseau.

Des événements et des actions conjointes d'envergure qui font sens, à la fois pour nos candidats, puisque les événements de collectes permettent d'alimenter le dressing pour nos ateliers mais également pour l'entreprise et La Cravate Solidaire qui mettent en œuvre de réels événements de sensibilisation à l'échelle nationale.

Ils mobilisent leurs collaborateurs sur l'ensemble de nos activités :



FONDATION EDF



FONDATION D'ENTREPRISE
TOTAL

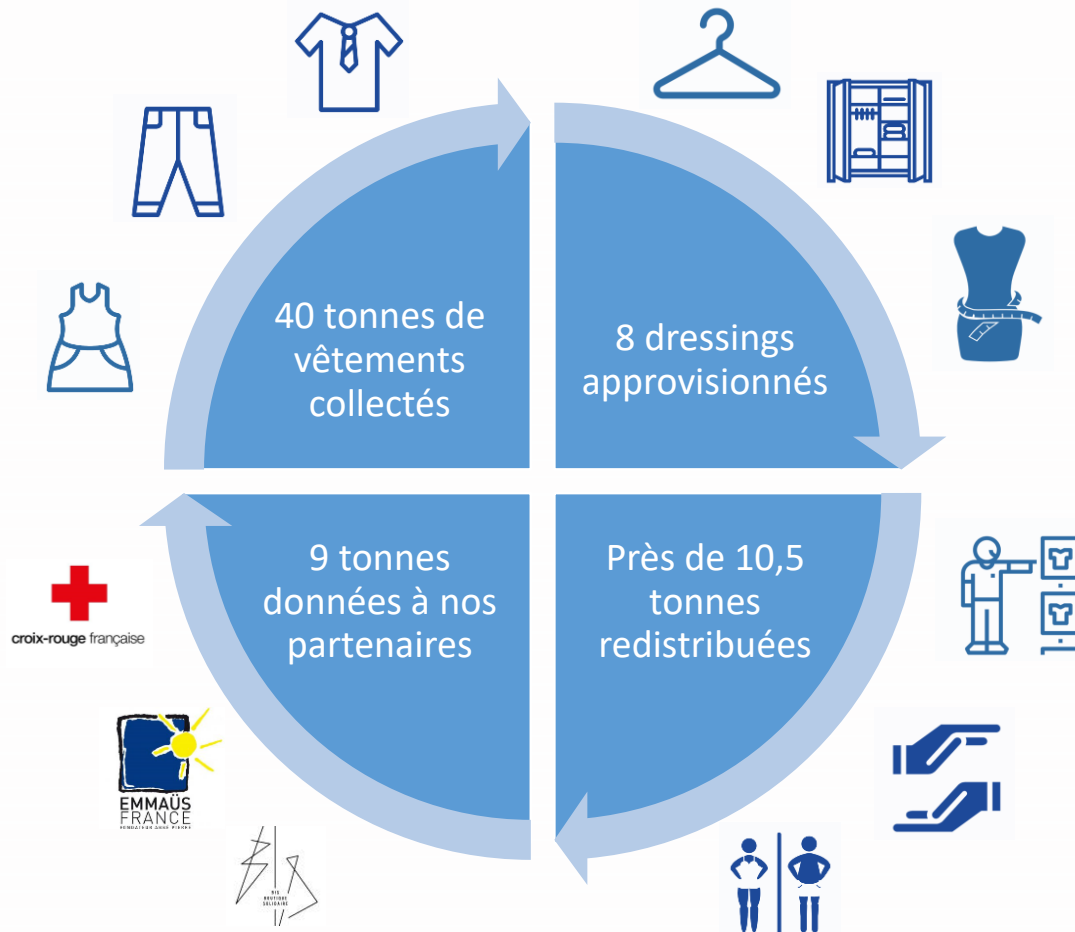
FONDATION
nexity

GROUPE RENAULT
FONDATION D'ENTREPRISE

2. Sensibilisation aux discriminations

2.1 Par le biais d'événements de sensibilisation

L'industrie du textile est la 2^{ème} industrie la plus polluante et nous sommes donc ravis de contribuer au réemploi des tenues en leur offrant une seconde vie aux côtés de nos candidats.



Ils ont contribué à notre action en organisant une collecte nationale :



BNP PARIBAS



malakoff médéric



ManpowerGroup
Fondation



2. Sensibilisation aux discriminations

2.1 Par le biais d'événements de sensibilisation

Afin que ces événements de sensibilisation aient un fort impact et que le message passé ait une réelle pertinence, l'association a innové en termes d'outils utilisés sur ces événements, notamment sur les collectes qui sont organisées en plus grand nombre sur le territoire.

Ainsi, l'équipe a ajouté le kahoot aux événements de collecte. Il s'agit d'un quizz interactif en ligne. A La Cravate Solidaire, nous avons imaginé un format de 10 questions sur les discriminations dans l'emploi. Ce quizz apporte à l'association une nouvelle manière, ludique, de sensibiliser les collaborateurs à ses combats.



L'ensemble des associations du réseau se sont ainsi appropriées cet outil et tendent à le systématiser lors des collectes en entreprise.

Certaines associations comme celle de Lille l'utilise même durant des événements à destination des bénévoles afin de les sensibiliser davantage à ces questions.

2. Sensibilisation aux discriminations

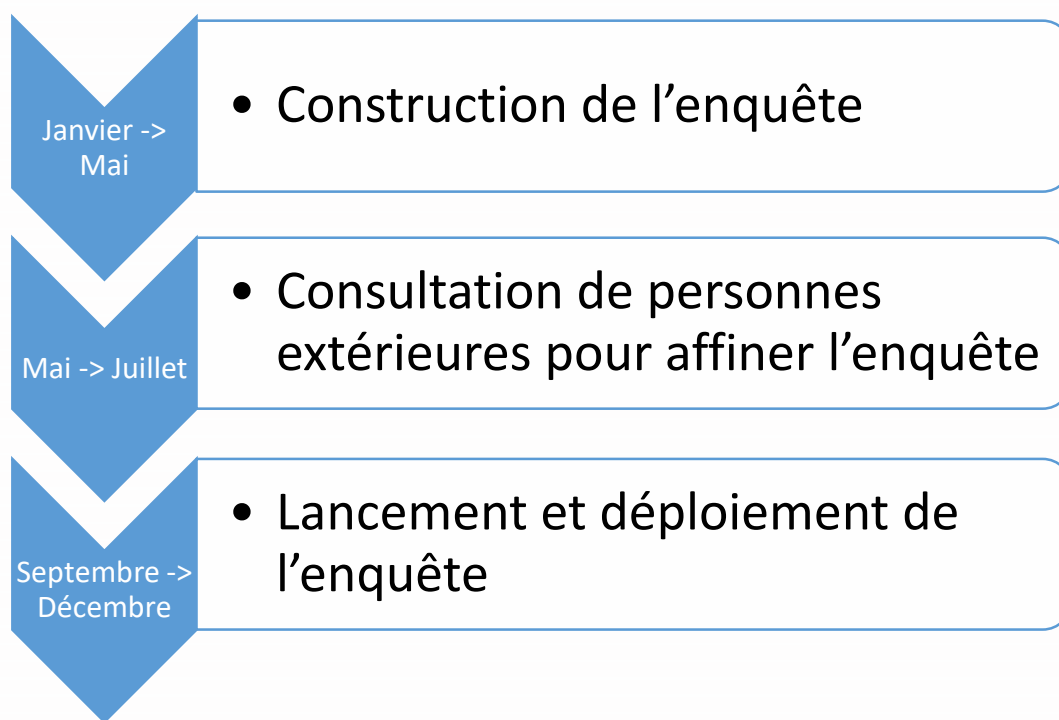
2.2 Une infographie pour mesurer l'impact du bénévolat à La Cravate Solidaire

En 2018, grâce au CGET, nous avons pu mener pour la première fois dans l'histoire de l'association une étude d'impact du bénévolat à La Cravate Solidaire.

Ainsi, un questionnaire a été rédigé par un groupe de travail composé de :

- ▶ **Yann LOTODE** : Co-fondateur et Directeur du Développement de l'association
- ▶ **Laura GESLIN** : en stage de fin d'étude
- ▶ **Maïten PERET** : volontaire en service civique
- ▶ **Julien DURAND RENIER** : administrateur et bénévole RH
- ▶ **Josiane SAMMUT** : administratrice et bénévole RH

Par ailleurs, ce groupe de travail s'est également appuyé sur une dizaine de bénévoles de l'association afin de poser les questions les plus adaptées et pertinentes possible pour obtenir des statistiques impactantes.



L'enquête a alors été diffusée à l'ensemble des bénévoles des 9 associations du réseau de septembre à décembre 2018.

Les données seront traitées et analysées en 2019 puis nous travaillerons en partenariat avec l'Agence Bathyscaphe pour la mise en forme de notre infographie.

Nous avons volonté de diffuser deux infographies :

- ▶ **Une à destination du grand public**
- ▶ **Une à destination de nos partenaires privés**

3. Evénements / Temps forts



LCS – Emménagement à l'Ascenseur
Octobre 2018

LCS Clermont – Juin 2018



LCS Pau – Mars 2018



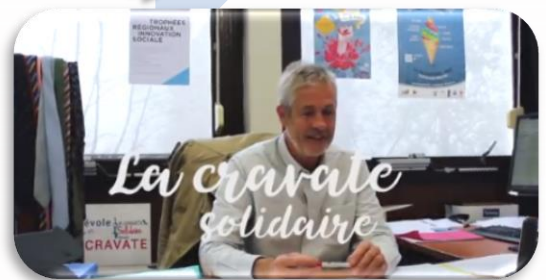
LCS Lille – Septembre 2018



LCS Le Mans – Septembre 2018



LCS Lyon – Janvier 2018



LCS Rouen – Octobre 2018

4. La Cravate sur les ondes

En 2018, La Cravate Solidaire a eu la chance de susciter encore l'attention des médias à travers l'hexagone :



La Cravate Solidaire
Le CGET met l'association à l'honneur à travers un reportage photo au top !

<https://www.cgnet.gouv.fr/actualites/la-cravate-solidaire-tordre-le-cou-a-la-discrimination-a-l-embauche>.

La Cravate Solidaire Clermont-Ferrand

France 3 présente avec brio l'association au journal départemental !



<https://france3-regions.francetvinfo.fr/auvergne-rhone-alpes/puy-de-dome/clermont-ferrand/aider-emploi-jeunes-association-cravate-solidaire-s-implante-clermont-ferrand-1232115.html>.

La Cravate Solidaire dans des nouveaux locaux

La Cravate Solidaire vient d'intégrer ses nouveaux locaux au 147, boulevard Émile-Zola. Elle lance un appel au financement participatif et aux bénévoles.

La Cravate Solidaire, auparavant installée à la Tribu coworking, possède désormais des locaux plus grands au 147, boulevard Émile-Zola. 88 m² de bureaux et stockage ainsi que 15 m² de dépendance, l'association est installée dans un espace plus pratique. La Cravate Solidaire fournit aux demandeurs d'emploi des tenues professionnelles qu'elle collecte mais pas seulement. « Nous sommes dans le champ de l'insertion professionnelle, rappelle Wilfried Adikpeto, cofondateur de l'association mancelle et président, avec Aurélie Pérot. Notre particularité, c'est de travailler sur l'image par le vêtement, appliqué à l'exercice d'entretien. Nous recevons d'abord la personne pour connaître son projet. Ensuite, c'est la phase lookong avec des conseils de nos bénévoles. On adapte la tenue au projet professionnel. » On fait en sorte que la tenue ressemble à la personne, ajoute Blandine Landoas, la directrice. Le public jeune n'est pas forcément à l'aise avec son look. » Et comme le dit le slogan de l'association : « L'habit ne fait pas le moine mais il y contribue ».



Entretien

Troisième phase, l'entretien de simulation en tenue, avec deux bénévoles RH. « Notre rôle n'est pas de retravailler le CV ou la lettre de motivation, précise Wilfried Adikpeto. On travaille sur l'image en vue d'un entretien à venir. Enfin, l'équipe réalise une photo professionnelle en tenue pour le CV et les réseaux sociaux. Tout cela renforce l'estime

de soi. »

Bénévoles

Pour soutenir ce déménagement, l'association vient de lancer un financement participatif de 5 000 € sur Helloasso (La Cravate Solidaire Le Mans Déménagement). Côte forces vives, ils sont une quarantaine de bénévoles actifs, dont Blandine Landoas,

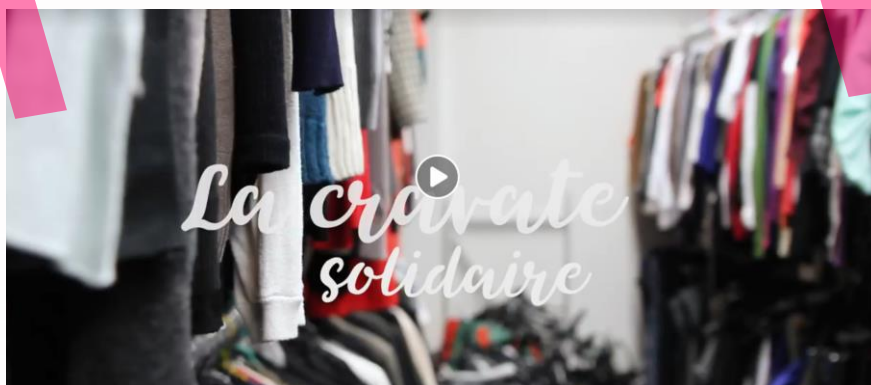
qui, avec le développement et la professionnalisation de l'association, espère pouvoir créer un poste de permanent, d'ici la fin de l'année. Kéline André, en service civique jusqu'à novembre, complète l'équipe qui va bientôt accueillir un deuxième service civique. L'association lance un appel aux bénévoles intéressés par la

recherche de mécènes, le montage de dossiers de subventions, la déco du local. Des bénévoles nécessaires pour aider l'association à accompagner près de 300 personnes cette année.

La Cravate Solidaire, 147, boulevard Émile-Zola, tél. 06 66 57 54 39.

La Cravate Solidaire Le Mans
Fête son déménagement avec Ouest France

4. La Cravate sur les ondes



La Cravate Solidaire Rouen mise en lumière par Habitat76 dans une vidéo présentant l'association

<https://www.facebook.com/2195514413816221/videos/2702472983310649/>

La Cravate Solidaire Lyon

Mis en avant par les petites pierres leur permettant de collecter 10 000 € pour leur installation dans leur nouveau local



Reprenre confiance avec La Cravate Solidaire à Lyon

Ambassadeur : Mélissa Jbara

La cravate solidaire est une association qui lutte contre la discrimination à l'image en entretien d'embauche, pour des personnes en insertion ou en réinsertion professionnelle. Sa mission est d'offrir gratuitement une tenue adaptée et des conseils de spécialistes en ressources humaines pour préparer le candidat à son futur entretien d'embauche. Cette belle initiative a commencé à Paris, en 2012 et aujourd'hui s'est déployée dans plusieurs villes de France.

L'association La Cravate Solidaire fait appel à votre générosité sur Les Petites Pierres pour meubler son local à Lyon (voir budget détaillé). L'association souhaite pouvoir proposer un local fonctionnel dès le début du mois de novembre et une fin des travaux de décoration fin décembre.



<https://www.lespetitespierres.org/reprenre-confiance-avec-la-cravate-solidaire-a-lyon>.



La Cravate Solidaire Pau
Interview sur France Bleu Béarn – 42minutes de plaisir

<http://www.francebleu.fr/emissions/les-experts-de-france-bleu-bearn/bearn/une-association-pour-un-entretien-d-embauche-reussi-la-cravate-solidaire?fbclid=IwAR3PGvCkGyvndnqiWsrnQubBwQFHOCQuZsO7uRcOjuy3hs8J-CWz-Exe-YbE>

4. La Cravate sur les ondes



ETRE SUR SON 31 POUR UN ENTRETIEN
MÊME SANS EN AVOIR LES MOYENS

GRAND
LILLE.INFO

<https://www.grandlille.tv/etre-sur-son-31-pour-un-entretien-meme-sans-en-avoir-les-moyens/?fbclid=IwAR1LQEEYYFbNvmhA4qSBelMqS64DntHtVwc-6XJlqGZMYQOCZ-05oguOAEk>

La Cravate Solidaire Lille
Grand Lille TV met en
lumière l'association.



<https://www.facebook.com/watch/?v=2742025782688265>

La Cravate Solidaire Caen

France 3 présente l'association
dans « On a la solution ! »



La Cravate Solidaire Paris

France Info fait un zoom sur
La Cravate.

<https://france3-regions.francetvinfo.fr/paris-ile-de-france/paris-cravate-solidaire-rhabille-demandeurs-emploi-1498067.html>

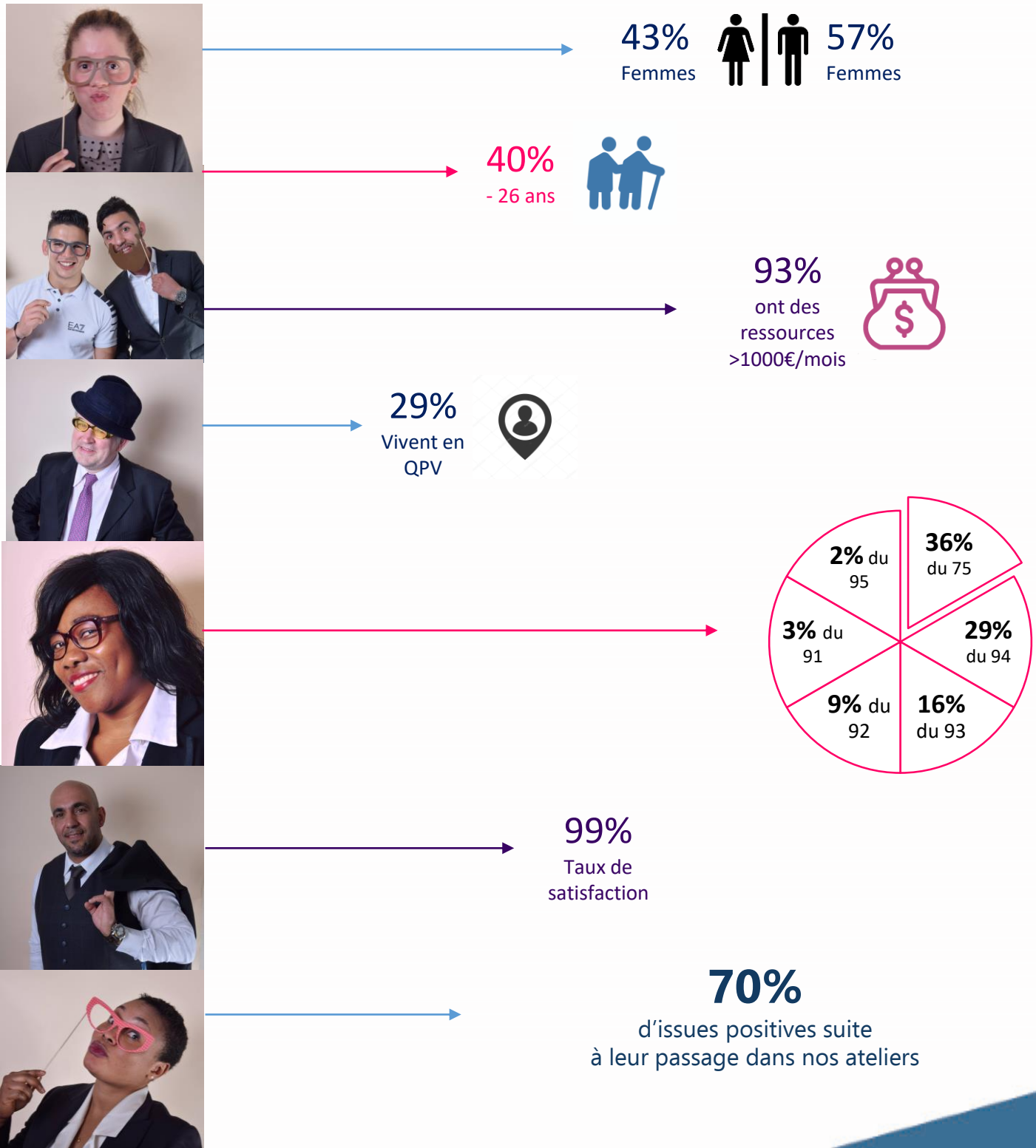
NOS ACTIVITÉS 2018 - LES ACTIONS DE LA CRAVATE SOLIDAIRE EN ÎLE DE FRANCE

1. Accompagnement des candidats

1.1 Les ateliers coup de pouce

La Cravate Solidaire a positionné 951 personnes en ateliers coup de pouce et en a accompagné 847 parmi eux.

Qui sont nos candidats ?



1. Accompagnement des bénéficiaires

1.2 Les ateliers complémentaires

L'équipe a souhaité aller plus loin avec les candidats, notamment à leur demande, et a ainsi testé en 2018 trois ateliers thématiques :

Les ateliers « Langages et posture corporelle »

Objectif : Aider les candidats, par le théâtre notamment, à avoir davantage confiance en soi et par exemple lors de la prise de parole



21 ateliers



66 participants



1^{er} semestre 2018



Animés par Ratiba, bénévole



Les ateliers « Gestion du stress »



Objectif : Apprendre des exercices de respiration et autres astuces pour gérer d'avantage son stress



3 ateliers



10 participants



De février à avril 2018



Animés par des **sophrologues** bénévoles

Les ateliers « Maquillage »

Objectif : Transmettre des techniques de maquillage et redonner confiance en soi par l'image



1 atelier



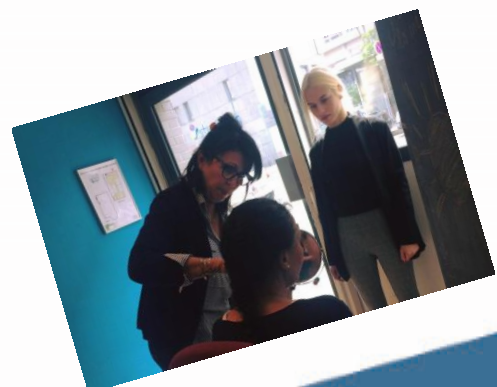
3 participantes



Mars 2018 : atelier test



Animé par des **2 coaches en image** bénévoles



2. Sensibilisation aux discriminations

2.1 Nos événements de sensibilisation

L'Association organise, depuis plusieurs années maintenant, des événements de sensibilisation.

Elle organise ainsi :

DES COLLECTES DE VÊTEMENTS EN ENTREPRISE :



78
collectes
organisées

Des milliers
de collaborateurs
sensibilisés



15
Tonnes de
vêtements
collectés

+ d'1
Evènement
organisé par
semaine



DES SESSIONS DE TRI TEAM BUILDING DANS NOTRE LOCAL D'ACTION :

13
Journées
solidaires
organisées



205
Collaborateurs
participants

9
Tonnes de
vêtements triés
sur ces journées



2. Sensibilisation aux discriminations

2.2 L'implication de collaborateurs en ateliers coup de pouce

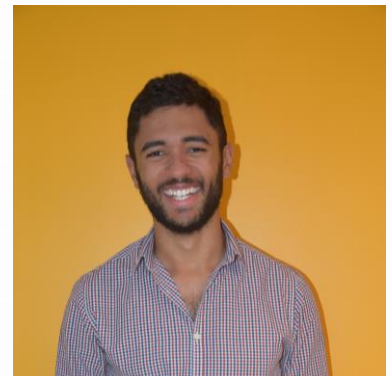
L'Association a souhaité aller plus loin et a voulu agir davantage encore sur les recruteurs. Elle souhaite avoir un impact sur ces derniers en les accompagnant dans l'évolution de leur regard sur certains publics par exemple.

Ainsi, en 2018, l'équipe a accueilli des collaborateurs d'entreprise partenaires au sein de nos ateliers coup de pouce. Ils étaient missionnés pour la mission de coach en image et coach RH auprès de nos bénéficiaires. La plupart d'entre eux ont la possibilité de venir sur leur temps de travail dans le cadre du mécénat de compétences.

Ils ont ainsi pu apporter toute leur expertise et leur expérience à nos candidats et ont par la même occasion été confrontés à des publics qu'ils n'ont pas l'habitude de rencontrer dans ce cadre.

Une dizaine de collaborateurs ont ainsi pu participer à nos ateliers en 2018 !

De beaux moments de rencontres, de partage, d'échange. La Cravate Solidaire c'est aussi ça, de la mixité à tous les étages 😊



*« 2018, le début de mon aventure à la Cravate Solidaire !
Je suis très heureuse de rencontrer une équipe formidable,
animée du désir d'aider des personnes en difficulté, de leur
donner confiance, de les accompagner dans la réussite de
leurs entretiens. De jolis moments de partage,
bienveillance, solidarité ! Bravo et merci à la Cravate
Solidaire ! »*

3. Un projet innovant : La Cravate Solidaire Mobile

3.1 Le Contrat à Impact Social (CIS)

L'association La Cravate Solidaire se développe vers de nouveaux territoires grâce à la signature le 31 décembre 2018 d'un Contrat à Impact Social (CIS).

Les Contrats à Impact Sociaux, initiés par l'Etat, permettent le financement de programmes d'actions innovants, de prévention sociale. Mode de financement complémentaire, ils visent à expérimenter de nouvelles formes d'actions destinés à prévenir des risques sociaux, en faisant appel à des fonds privés. La Cravate Solidaire fait partie des 13 « labellisés » de l'appel à projet "Contrat à Impact Social" avec son projet La Cravate Solidaire Mobile (LCS Mobile).

Comme le soulignent les Assises de la mobilité dans leur rapport de 2013, les limites géographiques et en matière de mobilité restent parmi les principaux freins dans l'accès à l'emploi et la formation. Et ce, tout particulièrement chez les jeunes (18/30 ans), dont un quart a refusé un emploi ou une formation en 2016 pour ces raisons, comme le souligne une étude du Crédoc datant de la même année. Partant de ces constats, le projet « **La Cravate Solidaire Mobile** » vise à renforcer notre action auprès des personnes en recherche d'emploi dans les départements de la Seine-Saint-Denis (93) et du Val d'Oise (95), et plus particulièrement les jeunes.



Pour ce faire, le projet s'appuie sur véhicule aménagé, avec un dressing, une salle dédiée à la simulation d'entretien d'embauche et un studio photo. Ainsi, il nous sera désormais possible de faire des ateliers *Coup de Pouce Mobiles* directement sur les territoires. Le projet rassemble localement les structures d'insertion (Missions Locales, Pôle Emploi, E2C...) mais également des entreprises partenaires et s'étend sur une durée de 3 ans.

Durant l'année, l'équipe travaillait sur le design, l'aménagement du véhicule en vue d'avoir un véhicule opérationnel au premier semestre 2019.

3. Un projet innovant : La Cravate Solidaire Mobile



3.2 Notre Contrat à Impact Social : La Cravate Solidaire Mobile

La Cravate Solidaire mobile est attendue sur 3 impacts :

- ▶ **Indicateur de résultat** : 900 jeunes accompagnés
- ▶ **Indicateur de sensibilisation** : 140 bénévoles sensibilisés aux questions de discrimination à l'embauche.
- ▶ **Indicateur de sortie positive** : +3 à 4 points de surperformance dans le retour ou l'accès à l'emploi/formation vis-à-vis des partenaires d'insertion.

Nos investisseurs signataires du CIS :



Les payeurs finaux :



Nos partenaires divers :



4. Des actions rendues possibles grâce à nos bénévoles

L'Association a la chance d'être composée d'une communauté de 450 bénévoles en Île-de-France !

Grâce à eux, nos candidats bénéficient de conseils avisés, notre activité prend de l'ampleur et notre impact avec.

140

Ateliers avec

722

Bénévoles mobilisés



4

Apéro Cravate pour fédérer la communauté de bénévoles

6

Formations à destination des nouveaux bénévoles

94

Nouveaux bénévoles en ateliers 2018



4952

Heures de bénévolat



180

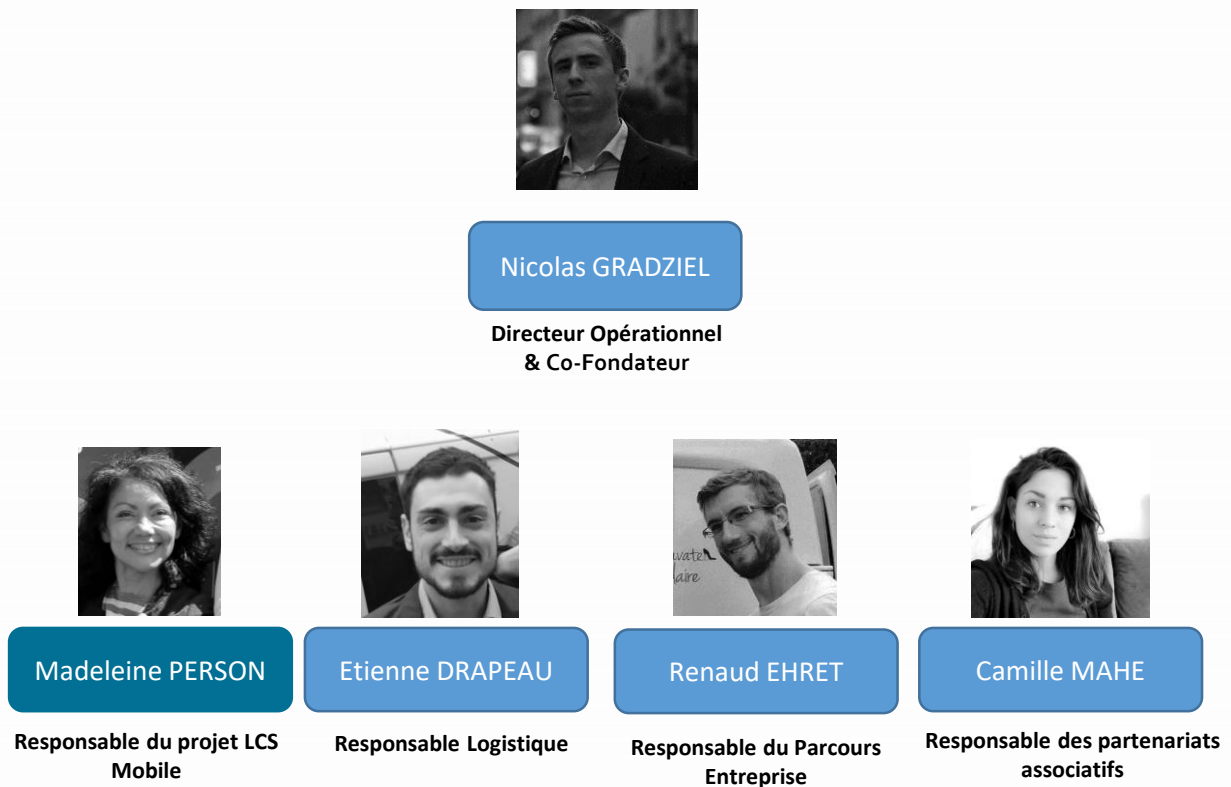
Demandes de bénévolat sur l'année

5. Toute une équipe mobilisée autour du projet

Organigramme LCS Paris 2018 – Commission LCS Mobile



Organigramme LCS Paris 2018 - Opérationnel



- XXX Volontaire
- XXX Salarié(e)
- XXX Mécénat de compétences
- XXX Stagiaire
- XXX Administrateur
- XXX Président

6. Nos partenaires



NOS ACTIVITÉS 2018

BILAN

4

Associations
en QPV

8

associations
La Cravate
Solidaire



2037

personnes
accompagnées

28%

de personnes
en QPV

70%
de Conseillers
RH

800
bénévoles



40
tonnes de
vêtements
collectés

3/4
Collectés en
entreprises

156
Collectes en
entreprises

181
Événements de
sensibilisation

NOS ACTIVITÉS 2018
RAPPORT FINANCIER 2018 &
BUDGET PREVISIONNEL 2019

2. Budget prévisionnel 2019

GRANDS PROJETS 2019



2 nouvelles associations La Cravate Solidaire. Les bassins d'emplois ciblés : Nantes, Rennes, Metz, Marseille.

Objectif : Lever toutes les barrières à l'emploi dans le monde

2500 personnes accompagnées en France dans nos locaux et par La Cravate Solidaire Mobile

Objectif : Lutter contre la fracture numérique dans la recherche d'emploi



Lancement des ateliers Coup de Pouce numérique pour compléter l'accompagnement de nos candidats

Objectif : Accompagner tous ceux qui pourraient en avoir besoin

Développer davantage le volet sensibilisation aux discriminations : auprès de collaborateurs en entreprise, par le biais d'événements grand public et auprès de nos bénévoles

Objectif : Être un acteur qui agit autant sur les candidats que sur les recruteurs



Lancement du dispositif de parrainage pour une expérimentation à Paris en 2019

Objectif : Accompagner VERS et DANS l'emploi



Toute cette folle histoire se poursuit grâce à votre implication à **TOUS dans ce projet...**



...Alors un grand MERCI et à l'année prochaine pour la suite des aventures !